

**ตัวชี้วัดกรมพัฒนาที่ดิน
กระทรวงเกษตรและสหกรณ์
ประจำปีงบประมาณ พ.ศ. 2563**



ตัวชี้วัดการประเมินตามมาตรการปรับปรุงประสิทธิภาพในการปฏิบัติราชการ ประจำปีงบประมาณ พ.ศ. 2563 ของกรมพัฒนาที่ดิน



ลำดับ	ตัวชี้วัด	ความเชื่อมโยงกับ 5 องค์ประกอบ					ความเชื่อมโยงกับยุทธศาสตร์ชาติ / แผนแม่บทภายใต้ยุทธศาสตร์ชาติ / แผน 12 / นโยบายรัฐบาล				น้ำหนัก (ร้อยละ)
		1	2	3	4	5	แผนแม่บทฯ	แผนฯ 12	นโยบายรัฐบาล	อื่นๆ	
1	รายได้เงินสดสุทธิทางการเกษตรของเกษตรกรเฉลี่ยต่อครัวเรือนเพิ่มขึ้น	●	●				●	●	●		10
2	การพัฒนาฐานข้อมูลกลางของกระทรวงเกษตรและสหกรณ์ (Big Data)										10
	2.1 ร้อยละความสำเร็จในการเปิดเผยข้อมูลเปิดภาครัฐผ่านระบบ MOAC OPEN DATA		●		●	●	●	●	●	●	(5)
	2.2 ร้อยละความสำเร็จในการเชื่อมโยงข้อมูลเข้าสู่ฐานข้อมูลกลางของกระทรวงเกษตรและสหกรณ์		●		●	●	●	●	●	●	(5)
3	การขับเคลื่อนงานกระทรวงเกษตรและสหกรณ์										20
	3.1 ประสิทธิภาพการผลิตสินค้าเกษตรที่สำคัญ		●				●	●	●	●	(10)
	3.2 ผลการดำเนินงานตามแนวทางส่งเสริมเกษตรแปลงใหญ่		●				●		●	●	(10)
4	จำนวนพื้นที่เกษตรกรกรรมที่ไม่เหมาะสมได้รับการปรับเปลี่ยนกิจกรรมการผลิต	●	●			●	●	●			30
5	จำนวนพื้นที่ที่ผ่านการรับรองมาตรฐานเกษตรอินทรีย์แบบมีส่วนร่วม (PGS)	●	●			●	●	●			30
รวม										100	

ตัวชี้วัดกรมพัฒนาที่ดิน

ตามมาตรการปรับปรุงประสิทธิภาพในการปฏิบัติราชการ ประจำปีงบประมาณ พ.ศ. 2563

1. รายได้เงินสดสุทธิทางการเกษตรของเกษตรกรเฉลี่ยต่อครัวเรือนเพิ่มขึ้น (บาท/ครัวเรือน/ปี)

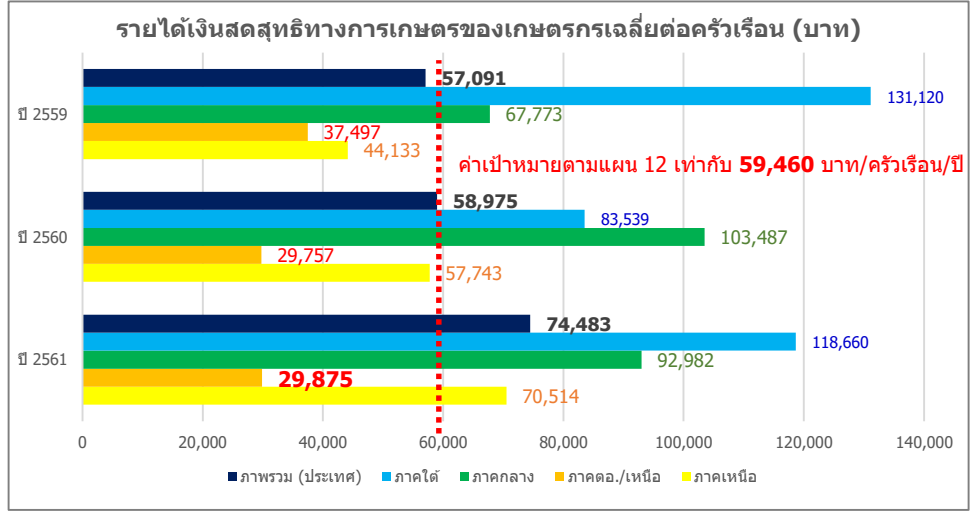
ตัวชี้วัดเดิม

คำอธิบาย

- รายได้เงินสดทางการเกษตร หมายถึง รายได้เงินสดจากผลผลิต ผลพลอยได้และสิ่งอื่นใดจากกระบวนการผลิตทางการเกษตร ซึ่งได้จากการ หน่าย ประกอบด้วย รายได้เงินสดเกษตรทางพืช ทางสัตว์ และเกษตรอื่น
- รายจ่ายเงินสดทางการเกษตร หมายถึง รายจ่ายที่เป็นเงินสดในการจัดหา (ซื้อ) วัสดุ ปัจจัยการผลิตและค่าจ้างแรงงานที่ใช้ในกระบวนการการผลิตทางการเกษตรทั้งการปลูกพืช เลี้ยงสัตว์ และกิจกรรมอื่นที่เกี่ยวกับการเกษตรที่เกิดขึ้นในฟาร์ม
- รายได้เงินสดสุทธิทางการเกษตร หมายถึง รายได้เงินสดทางการเกษตร หักด้วยรายจ่ายเงินสดทางการเกษตร
- เป้าหมายตามแผนฯ เกษตร ภายใต้แผนพัฒนาฯ 12 จำนวน 59,460 บาท/ครัวเรือน/ปี ภายในปี 2564
- เป้าหมายภาค ดอ./เหนือเพิ่มขึ้น 3% (อิงจากเป้าหมายการเพิ่ม GDP ในแผนพัฒนาฯ 12)
- ประเมินผลการดำเนินงานโดยใช้ข้อมูลผลการสำรวจฯ (ตัวเลขจริง) ในปีงบประมาณ พ.ศ. 2562 ของสำนักงานเศรษฐกิจการเกษตร

ข้อมูลพื้นฐาน

ปีงบประมาณ	2556	2557	2558	2559	2560	2561	2562
ประเทศ (บาท/ครัวเรือน/ปี)	57,625	48,470	57,063	57,091	58,975	74,483	N/A
ภาคเหนือ	73,994	58,601	68,124	44,133	57,743	70,514	N/A
ภาคดอ./เหนือ	31,456	22,083	32,574	37,497	29,757	29,875	N/A
ภาคกลาง	89,077	77,977	83,334	67,773	103,487	92,982	N/A
ภาคใต้	96,240	89,324	91,341	131,120	83,539	118,660	N/A
Growth%		-15.89	17.73	0.05	3.30	26.30	



Growthเฉลี่ย 5 ปี = 11.84

Growthเฉลี่ย 6 ปี = 6.30

เกณฑ์การประเมิน

เป้าหมายขั้นต้น (50)	เป้าหมายมาตรฐาน (75)	เป้าหมายขั้นสูง (100)
59,460 (เป้าหมายตามแผน 12)	74,483 (ผลปี 61) +interval 15,023	79,175 (ผลปี 61+ GRเฉลี่ย 6 ปี) และ ภาค ดอ./เหนือ เพิ่มขึ้นอย่างน้อย 3% จากปีก่อน +interval 4,692

เงื่อนไข

-

ประโยชน์ที่ประชาชนจะได้รับ

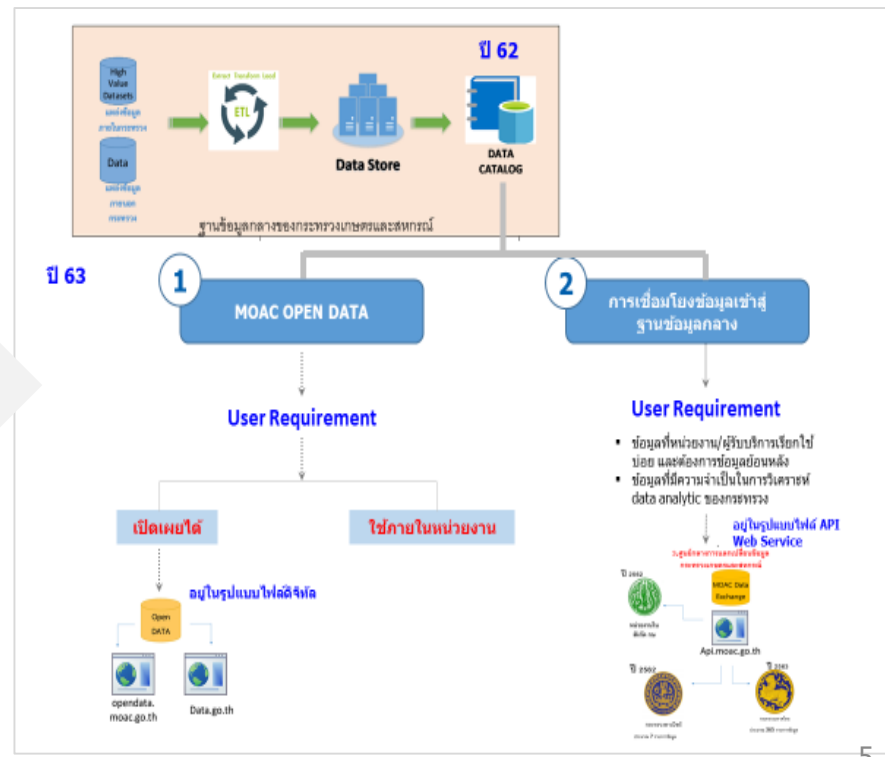
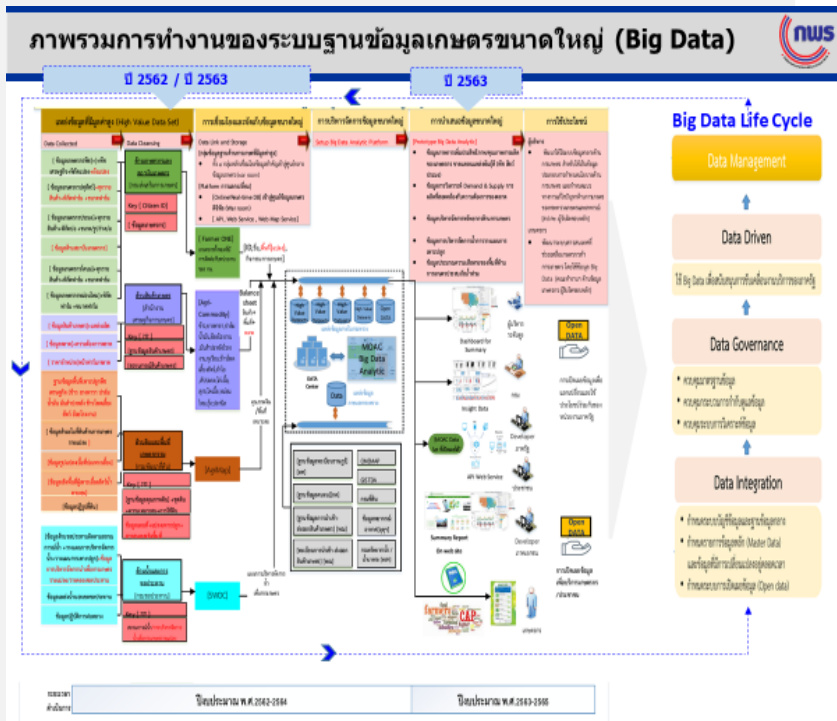
- ครัวเรือนเกษตรกรมีรายได้เงินสดสุทธิทางการเกษตรเพิ่มขึ้นจากปีที่ผ่านมา
- การยกระดับรายได้ของครัวเรือนเกษตรกรให้สูงขึ้น ลดความเหลื่อมล้ำทางรายได้ในภาคเกษตร

2. การพัฒนาฐานข้อมูลกลางของกระทรวงเกษตรและสหกรณ์ (Big Data)

ตัวชี้วัดเดิม หน้า
10

คำอธิบาย

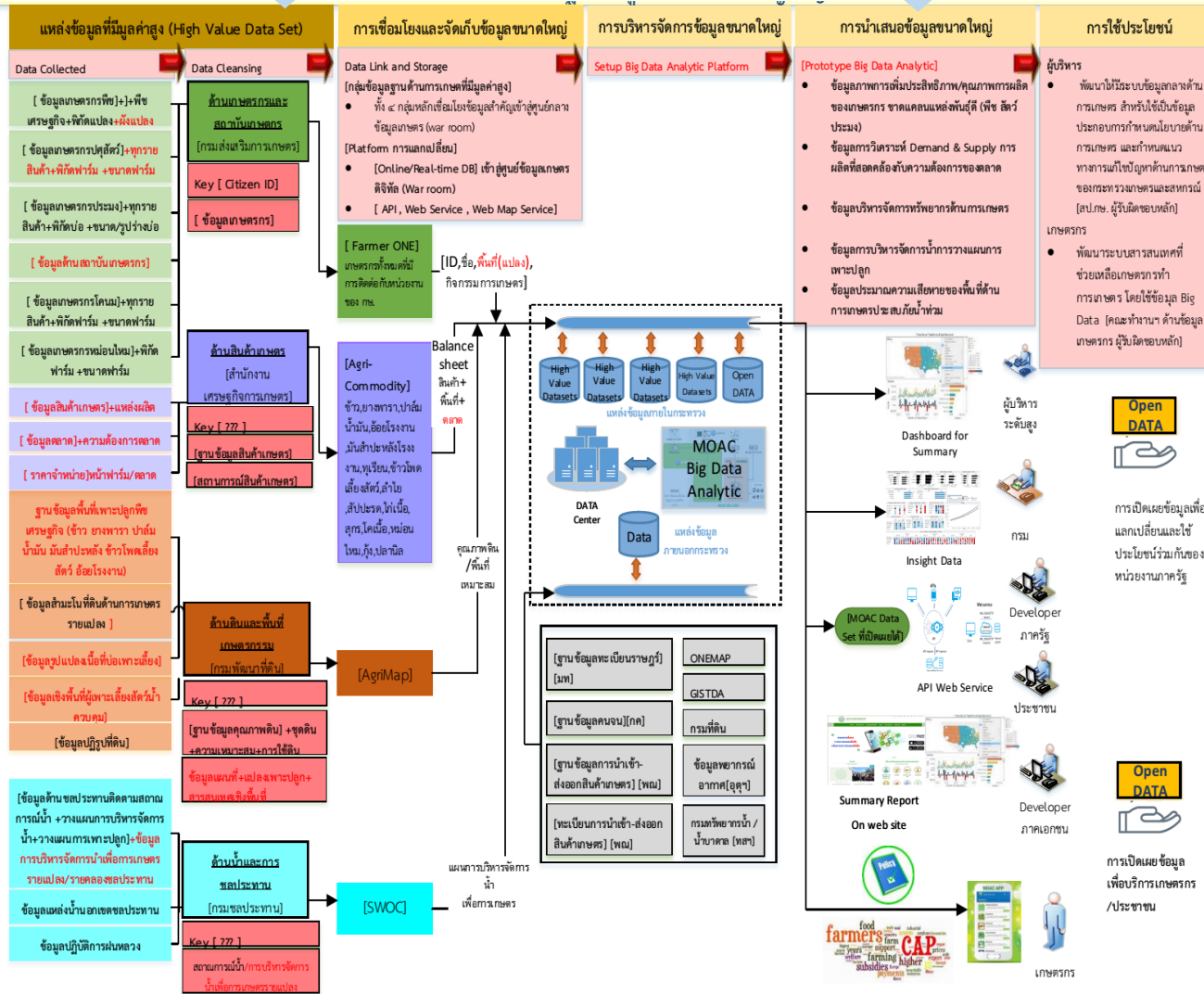
1. เป็นตัวชี้วัดกรมการทุกส่วนราชการภายในกระทรวงเกษตรและสหกรณ์ ซึ่งเป็นการดำเนินการต่อเนื่องจากปีงบประมาณ พ.ศ. 2562 ในการพัฒนาฐานข้อมูล Big Data ของกระทรวงเกษตรและสหกรณ์
2. ในปีงบประมาณ พ.ศ. 2563 พิจารณาความสำเร็จใน 2 ประเด็น ได้แก่
 - 2.1) ความสำเร็จในการเปิดเผยข้อมูลเปิดภาครัฐผ่านระบบ MOAC OPEN DATA โดยพิจารณาความสำเร็จในการดำเนินการของแต่ละกรม ภายใต้จำนวนชุดข้อมูลที่ต้องเปิดเผย จากการวิเคราะห์ Data Catalog และทำ User Requirement
 - 2.2) ความสำเร็จในการเชื่อมโยงข้อมูลเข้าสู่ฐานข้อมูลกลางของกระทรวงเกษตรและสหกรณ์ โดยพิจารณาความสำเร็จจากจำนวนฐานข้อมูลทั้งหมดที่ต้องเชื่อมโยงเข้าสู่ฐานข้อมูลกลางของกระทรวงเกษตรและสหกรณ์ ที่ได้จากการวิเคราะห์ Data Catalog และทำ User Requirement โดยทศส่วนราชการรับผลคะแนนการดำเนินการร่วมกัน



ภาพรวมการทำงานของระบบฐานข้อมูลเกษตรขนาดใหญ่ (Big Data)

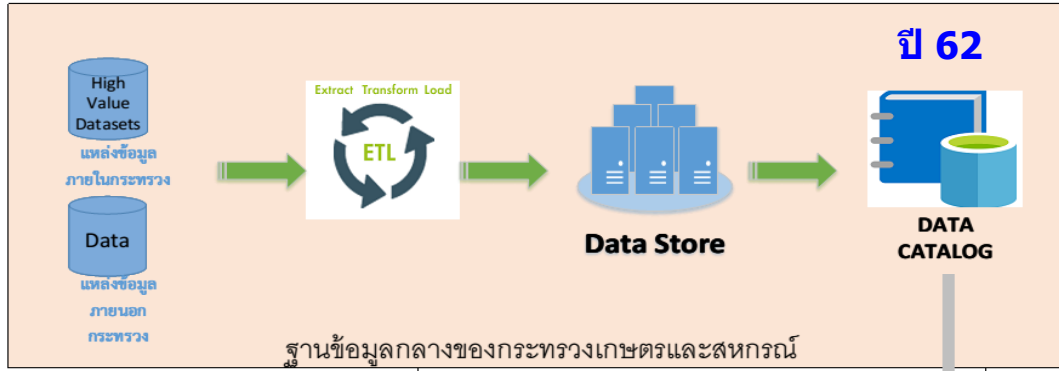
ปี 2562 / ปี 2563

ปี 2563



Big Data Life Cycle

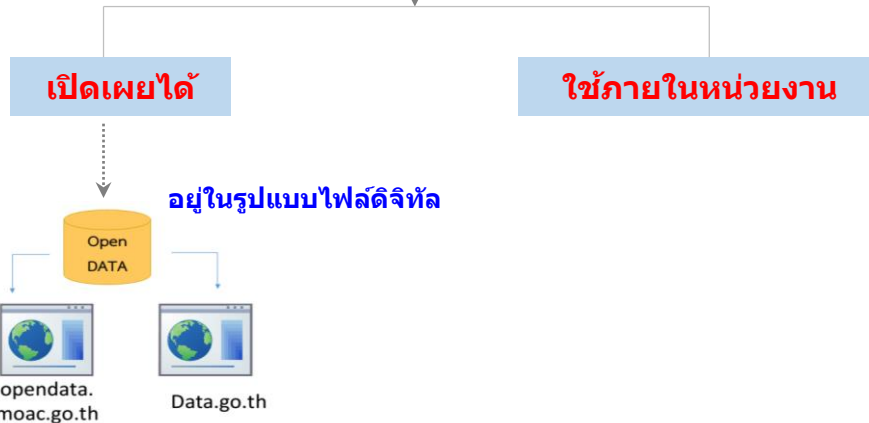




ปี 63

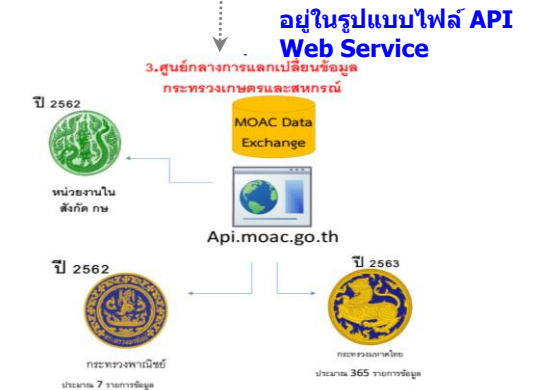


User Requirement



User Requirement

- ข้อมูลที่หน่วยงาน/ผู้รับบริการเรียกใช้บ่อย และต้องการข้อมูลย้อนหลัง
- ข้อมูลที่มีความจำเป็นในการวิเคราะห์ data analytic ของกระทรวง



ตัวชี้วัดกรมพัฒนาที่ดิน

ตามมาตรการปรับปรุงประสิทธิภาพในการปฏิบัติราชการ ประจำปีงบประมาณ พ.ศ. 2563

หน้าหลัก
5

2. การพัฒนาฐานข้อมูลกลางของกระทรวงเกษตรและสหกรณ์ (Big Data) (ต่อ)

2.1 ร้อยละความสำเร็จในการเปิดเผยข้อมูลเปิดภาครัฐผ่านระบบ MOAC OPEN DATA

คำอธิบาย

- พระราชบัญญัติการบริหารงานและการให้บริการภาครัฐผ่านระบบดิจิทัล พ.ศ.2562 ให้หน่วยงานของรัฐ จัดให้มีการบริหารงาน และการจัดทำบริการสาธารณะในรูปแบบและช่องทางดิจิทัล โดยให้มีการบริหารจัดการและการบูรณาการข้อมูลภาครัฐ มีการทำงานที่สอดคล้องกันและเชื่อมโยงเข้าด้วยกันอย่างมั่นคงปลอดภัย และมีธรรมาภิบาล พร้อมทั้งเปิดเผยข้อมูลหรือข่าวสารสาธารณะ ที่หน่วยงานของรัฐจัดทำและครอบครอง ในรูปแบบช่องทางดิจิทัล ให้ประชาชนเข้าถึงได้โดยสะดวก มีส่วนร่วมตรวจสอบการดำเนินงานของรัฐ และสามารถนำข้อมูลไปพัฒนาบริการและนวัตกรรมที่จะเป็นประโยชน์ต่อประเทศในด้านต่าง ๆ
- รายละเอียดของกิจกรรมหรือการดำเนินงาน / ขอบเขตการประเมิน : 1) จัดทำข้อมูลในรูปแบบข้อมูลดิจิทัลที่สามารถนำไปเปิดเผยต่อสาธารณะ ใช้ประโยชน์ หรือพัฒนาบริการและนวัตกรรมในรูปแบบต่าง ๆ ได้ 2) เปิดเผยข้อมูลดิจิทัลผ่านระบบ MOAC OPEN DATA ซึ่งประชาชนสามารถเข้าถึงได้อย่างเสรี โดยไม่เสียค่าใช้จ่าย 3) ผ่านขั้นตอนการพิจารณาอนุญาตให้เปิดเผยจากผู้บริหาร/คณะกรรมการ/คณะทำงานด้านข้อมูล
- วิธีการเก็บข้อมูล : ปรับปรุงรายการข้อมูลที่เผยแพร่ผ่านระบบ Application
- แหล่งที่มาของข้อมูล / แผน : 1) พระราชบัญญัติการบริหารงานและการให้บริการภาครัฐผ่านระบบ Application 2) แผนพัฒนาดิจิทัลเพื่อเศรษฐกิจและสังคม ยุทธศาสตร์ที่ 4 การปรับเปลี่ยนภาครัฐสู่การเป็นรัฐบาลดิจิทัล
- พิจารณาความสำเร็จจาก จำนวนชุดข้อมูลของส่วนราชการที่สามารถเปิดเผยข้อมูลในระบบ MOAC OPEN DATA ของกระทรวง ได้สำเร็จ (วัดความสำเร็จของแต่ละส่วนราชการ)

ข้อมูลพื้นฐาน

ปีงบประมาณ	2562
ผลการดำเนินงาน	ดำเนินการเผยแพร่ข้อมูลผ่านระบบการเปิดเผยข้อมูล (Open data) จำนวน 48 ชุดข้อมูล

แผนระยะยาว / Roadmap (2563-2565)

ปีงบประมาณ	2563	2564	2565
ค่าเป้าหมาย	อย่างน้อย 5 ชุด/ หน่วยงาน	อย่างน้อย 5 ชุด/ หน่วยงาน	อย่างน้อย 5 ชุด/ หน่วยงาน

เกณฑ์การประเมิน

เป้าหมายขั้นต้น (50)	เป้าหมายมาตรฐาน (75)	เป้าหมายขั้นสูง (100)
<ul style="list-style-type: none"> ไม่น้อยกว่าร้อยละ 80 ของจำนวนชุดข้อมูลที่ต้องเปิดเผยทั้งหมด 	<ul style="list-style-type: none"> ร้อยละ 100 ของจำนวนชุดข้อมูลที่ต้องเปิดเผยทั้งหมด มีความพึงพอใจจากผู้ใช้งาน ไม่น้อยกว่าร้อยละ 60 	<ul style="list-style-type: none"> ร้อยละ 100 ของจำนวนชุดข้อมูลที่ต้องเปิดเผยทั้งหมด มีความพึงพอใจจากผู้ใช้งาน <u>ไม่น้อยกว่าร้อยละ 70</u>

เงื่อนไข

- ให้ส่วนราชการจัดส่งจำนวนชุดข้อมูลที่ต้องเปิดเผยทั้งหมด ที่ได้จากการวิเคราะห์และจัดทำชุดข้อมูล Data catalog (ปี 62 และเพิ่มเติมปี 63) และสำรวจความต้องการของผู้ใช้ข้อมูล (User requirement) ให้สำนักงาน ก.พร. ภายในวันที่ 30 เมษายน 2563
- ข้อมูลที่เผยแพร่ต้องอยู่ในรูปแบบที่สามารถอ่านได้ด้วยเครื่องมือทางดิจิทัล
- สำนักงานปลัดกระทรวงเกษตรฯ เป็นผู้ดำเนินการสำรวจความพึงพอใจของผู้ใช้บริการ

ประโยชน์ที่ประชาชนจะได้รับ

- ได้รับข้อมูลที่มีความถูกต้อง เชื่อถือได้ ไปใช้ต่อยอดในการพัฒนาบริการและนวัตกรรมสำหรับการเกษตรตลอดห่วงโซ่อุปทาน
- มีแหล่งข้อมูลเปิดภาครัฐที่เข้าถึงได้อย่างเสรี ไม่มีค่าใช้จ่าย และสามารถส่งคำร้องขอข้อมูลที่ต้องการได้

ตัวชี้วัดกรมพัฒนาที่ดิน

ตามมาตรการปรับปรุงประสิทธิภาพในการปฏิบัติราชการ ประจำปีงบประมาณ พ.ศ. 2563

หน้าหนังสือ
5

2. การพัฒนาฐานข้อมูลกลางของกระทรวงเกษตรและสหกรณ์ (Big Data) (ต่อ)

2.2 ร้อยละความสำเร็จในการเชื่อมโยงข้อมูลเข้าสู่ฐานข้อมูลกลางของกระทรวงเกษตรและสหกรณ์

คำอธิบาย

1. เป้าหมายการพัฒนาฐานข้อมูลกลางเพื่อยกระดับการพัฒนาการอำนวยความสะดวกให้ประชาชนเข้ามาใช้บริการ
2. ที่มา : นโยบายการขับเคลื่อนประเทศไทยด้วยนวัตกรรมเพื่อมุ่งไปสู่ไทยแลนด์ 4.0 รัฐบาลได้ผลักดันให้มีการนำข้อมูลมาใช้ในการขับเคลื่อนเศรษฐกิจและสังคมของประเทศไทย (Data Driven) โดยเฉพาะส่วนราชการหรือหน่วยงานภาครัฐ ให้เร่งมีการบูรณาการข้อมูลระหว่างหน่วยงาน เนื่องจากเป็นส่วนจำเป็นสำหรับการใช้ประโยชน์จากข้อมูลในการตัดสินใจ (Data Driven Decision) และการดำเนินงาน (Insight Operation) โดยให้มีการพัฒนาเทคโนโลยีเพื่อนำข้อมูลดิจิทัลมาวิเคราะห์ สังเคราะห์ เพื่อประโยชน์ในการติดตาม ตรวจสอบ การประเมินผล รวมถึงการคาดการณ์อนาคต ที่มีความแม่นยำ รวดเร็ว และรอบด้าน
3. ในปี 2562 กระทรวงเกษตรและสหกรณ์ได้ทำการสำรวจและรวบรวมข้อมูลของหน่วยงาน พร้อมศึกษารายละเอียดของข้อมูลได้แก่ รูปแบบการจัดเก็บ ชนิดของข้อมูล เพื่อทบทวนความพร้อมของข้อมูล คัดเลือก และยืนยันการเป็นเจ้าของข้อมูลและตรวจสอบความพร้อมของแต่ละรายการข้อมูลที่มีก่อนเชื่อมโยงเข้าสู่ฐานข้อมูลกลางของกระทรวงเกษตรและสหกรณ์ พร้อมทั้งจัดรายการบัญชีข้อมูล ให้อยู่ในรูปแบบของตารางรายชื่อชุดข้อมูล ที่สามารถเผยแพร่ข้อมูลผ่านระบบการเปิดเผยข้อมูล (Open data) และการแลกเปลี่ยนข้อมูลกลาง (Data Exchange) ในทางปฏิบัติพบว่าชุดข้อมูลที่หน่วยงานนำเข้าสู่ระบบฐานข้อมูลกลางนั้น เป็นชุดข้อมูลที่อยู่ในระบบสารสนเทศของหน่วยงาน แต่ยังมีขาดชุดข้อมูลที่ยังไม่ได้อยู่ในรูปดิจิทัล โดยเฉพาะข้อมูลที่เกิดจากการบริการประชาชน
4. ในปี 2563 จึงจำเป็นต้องจัดทำแผนปรับเปลี่ยนการปฏิบัติงานสู่ระบบ ดิจิทัล (Digital Transform) ที่รวมถึงวิธีการปรับเปลี่ยนรูปแบบของการบริการให้เป็นระบบดิจิทัล พร้อมทั้งส่งชุดข้อมูลที่ไต่จากบริการเข้าสู่ระบบฐานข้อมูลกลางกระทรวงเกษตรฯ เพื่อที่จะได้นำชุดข้อมูลมาจัดทำมาตรฐาน และ พัฒนา Big Data Model ต่อไป
5. นิยาม : ฐานข้อมูลกลางของกระทรวงเกษตรและสหกรณ์ หมายถึง แหล่งจัดเก็บรายละเอียดข้อมูลและฐานข้อมูลสำคัญของหน่วยงานสังกัดกระทรวงเกษตรและสหกรณ์ และใช้เป็นช่องทางส่วนกลางสำหรับแลกเปลี่ยนข้อมูลระหว่างหน่วยงานในสังกัดกระทรวงเกษตรและสหกรณ์
6. ขอบเขตการประเมิน : รวบรวมข้อมูลเพื่อจัดทำระบบการวิเคราะห์และนำเสนอข้อมูลกลาง ที่เป็นมาตรฐาน ในรูปแบบระบบฐานข้อมูลกลางขนาดใหญ่ (Big Data) ของกระทรวงเกษตรและสหกรณ์

ข้อมูลพื้นฐาน

ปีงบประมาณ	2562
ผลการดำเนินงาน	การขึ้นทะเบียนรายการชุดข้อมูลเข้าสู่ระบบทะเบียนบัญชีข้อมูลกลางด้านการเกษตร (Data Catalog) จำนวน 126 ชุดข้อมูล

แผนระยะยาว / Roadmap (2563-2565)

ปีงบประมาณ	2563	2564	2565
คำเป้าหมาย	เชื่อมโยงรายการข้อมูลสำคัญเข้าสู่ระบบฐานข้อมูลกลาง	พัฒนามาตรฐานข้อมูลกลาง (Data Standard)	พัฒนา Big Data Model เพื่อเป็นเครื่องมือสำคัญในการสนับสนุนการวางแผนเชิงนโยบาย และให้บริการประชาชน

เกณฑ์การประเมิน

เป้าหมายขั้นต้น (50)	เป้าหมายมาตรฐาน (75)	เป้าหมายขั้นสูง (100)
ไม่น้อยกว่า ร้อยละ 80 ของจำนวนฐานข้อมูลที่ต้องเชื่อมโยงเข้าสู่ฐานข้อมูลกลางของกระทรวงเกษตรและสหกรณ์	ไม่น้อยกว่า ร้อยละ 90 ของจำนวนฐานข้อมูลที่ต้องเชื่อมโยงเข้าสู่ฐานข้อมูลกลางของกระทรวงเกษตรและสหกรณ์	ไม่น้อยกว่า ร้อยละ 100 ของจำนวนฐานข้อมูลที่ต้องเชื่อมโยงเข้าสู่ฐานข้อมูลกลางของกระทรวงเกษตรและสหกรณ์

เงื่อนไข

- ให้ส่วนราชการจัดส่งจำนวนฐานข้อมูลที่ต้องเชื่อมโยงเข้าสู่ฐานข้อมูลกลางของกระทรวงเกษตรและสหกรณ์ทั้งหมด ที่ได้จากการวิเคราะห์และจัดทำชุดข้อมูล Data catalog (ปี 62 และเพิ่มเติมปี 63) และสำรวจความต้องการของผู้ใช้ข้อมูล (User requirement) ให้สำนักงาน ก.พ.ร. ภายในวันที่ 30 เมษายน 2563

ประโยชน์ที่ประชาชนจะได้รับ

- ได้รับข้อมูลและบริการ ซึ่งสามารถนำไปสนับสนุนการทำ การเกษตร ที่มีความถูกต้อง เหมาะสม และแม่นยำ

ตัวชี้วัดกรมพัฒนาที่ดิน

ตามมาตรการปรับปรุงประสิทธิภาพในการปฏิบัติราชการ ประจำปีงบประมาณ พ.ศ. 2563

3. การขับเคลื่อนงานกระทรวงเกษตรและสหกรณ์

3.1 ประสิทธิภาพการผลิตสินค้าเกษตรที่สำคัญ

หน้า
10

คำอธิบาย

1. เป็นตัวชี้วัดบูรณาการภายในกระทรวงเกษตรและสหกรณ์ โดยมีส่วนราชการที่ประเมินผล จำนวน 9 ส่วนราชการ ได้แก่ 1) สำนักงานปลัดกระทรวงเกษตรและสหกรณ์ 2) สำนักงานมาตรฐานสินค้าเกษตรและอาหารแห่งชาติ 3) กรมชลประทาน 4) กรมฝนหลวงและการบินเกษตร 5) กรมพัฒนาที่ดิน 6) กรมการข้าว 7) กรมส่งเสริมการเกษตร 8) กรมประมง 9) กรมปศุสัตว์
2. สินค้าเกษตรที่สำคัญ ที่นำมาประเมินผลในปีงบประมาณ พ.ศ. 2563 ได้แก่
 - 2.1 ข้าวนาปี (ข้าวหอมมะลิ / ข้าวสังข์หยด / ข้าว กข 43) : กรมการข้าว รับผิดชอบ โดยมีกรมส่งเสริมการเกษตร ร่วมประเมินผล
 - 2.2 กุ้งขาวแวนนาไม : กรมประมง รับผิดชอบ
 - 2.3 อัตราการผสมติดของโคเนื้อ โคนม กระบือ แพะ : กรมปศุสัตว์ รับผิดชอบ
 - 2.4 ข้าวโพดเลี้ยงสัตว์ : กรมส่งเสริมการเกษตร รับผิดชอบ
 - 2.5 ลำไย : กรมส่งเสริมการเกษตร รับผิดชอบ
 - 2.6 มังคุด : กรมส่งเสริมการเกษตร รับผิดชอบ
3. การประเมินผล
 - 3.1 กรมการข้าว / กรมส่งเสริมการเกษตร / กรมประมง / กรมปศุสัตว์ วัดผลความสำเร็จภายใต้สินค้าเกษตรที่ส่วนราชการรับผิดชอบ
 - 3.2 สำนักงานปลัดกระทรวงเกษตรและสหกรณ์ / สำนักงานมาตรฐานสินค้าเกษตรและอาหารแห่งชาติ / กรมชลประทาน / กรมฝนหลวงและการบินเกษตร / กรมพัฒนาที่ดิน ซึ่งเป็นหน่วยงานสนับสนุนพื้นฐานในการดำเนินการ **วัดผลความสำเร็จจากผลการดำเนินงานเฉลี่ยของ 4 กรม (ข้อ 3.1)**

ตัวชี้วัดกรมพัฒนาที่ดิน

ตามมาตรการปรับปรุงประสิทธิภาพในการปฏิบัติราชการ ประจำปีงบประมาณ พ.ศ. 2563

3.1 ประสิทธิภาพการผลิตสินค้าเกษตรที่สำคัญ (ต่อ)

1) ข้าวนาปี : ผลผลิตข้าวรายพันธุ์ – ข้าวหอมมะลิ/ข้าวสังข์หยด/ข้าว กข 43 (กิโลกรัมต่อไร่)

กรมการข้าว เจ้าภาพหลัก

คำอธิบาย

1. ข้าวนาปี ปีเพาะปลูก 2562/63 หมายถึง ข้าวที่เพาะปลูกในฤดูฝนระหว่างวันที่ 1 พฤษภาคม 2562 ถึง 31 ตุลาคม 2562 สำหรับภาคใต้ฝั่งตะวันออก ได้แก่ จังหวัดนครศรีธรรมราช พัทลุง สงขลา ปัตตานี ยะลา นราธิวาส หมายถึง ข้าวที่เพาะปลูกระหว่างวันที่ 16 มิถุนายน 2562 ถึง 28 กุมภาพันธ์ 2563
2. วิธีการเก็บข้อมูล : โดยการสำรวจข้อมูลผลผลิตต่อพื้นที่เก็บเกี่ยว ปีเพาะปลูก 2562/63 ที่ระดับความชื้นร้อยละ 15
3. การรายงาน :
 - 1) ข้าวหอมมะลิ ใช้ข้อมูลของสำนักงานเศรษฐกิจการเกษตร ซึ่งเป็นข้อมูลผลผลิตที่นำเสนอคณะทำงานพัฒนาคุณภาพข้อมูลด้านพืช (คณะภาค) (P2) ให้ความเห็นชอบแล้ว ประกอบการประเมินตัวชี้วัดนี้ (31 ตุลาคม 2563)
 - 2) ข้าวสังข์หยด ใช้ข้อมูลของสำนักงานเกษตรจังหวัดพัทลุง
 - 3) ข้าว กข 43 ใช้ข้อมูลของสถาบันวิทยาศาสตร์ข้าวแห่งชาติ
4. ผลผลิตต่อไร่ จากงานวิจัย : ข้าวขาวดอกมะลิ 105 ผลผลิต 363 กก/ไร่ ข้าวสังข์หยด ผลผลิต 330 กก/ไร่ ข้าว กข 43 ผลผลิต 561 กก/ไร่
5. การกำหนดเกณฑ์ค่าเป้าหมายขั้นสูงของข้าวสังข์หยดพิจารณาอ้างอิงจากรายงานการวิจัยของกรมการข้าว ที่ผลผลิตของข้าวสังข์หยด เท่ากับ 330 โดยกำหนดเพิ่มขึ้นจากค่าเฉลี่ยมาตรฐานการผลิตต่อไร่ จากงานวิจัย



เงื่อนไข

- หากภาคหรือจังหวัดใดที่ยังไม่สามารถรับรองตัวเลข P2 ได้ ขอไม่นำตัวเลข P1 ของจังหวัดที่มีปัญหา มาคำนวณ

ประโยชน์ที่ประชาชนจะได้รับ

- การเพิ่มประสิทธิภาพการผลิตข้าวส่งผลให้ผลผลิตข้าวเพิ่มขึ้น เกษตรกรมีรายได้เพิ่มขึ้น

ตัวชี้วัดกรมพัฒนาที่ดิน

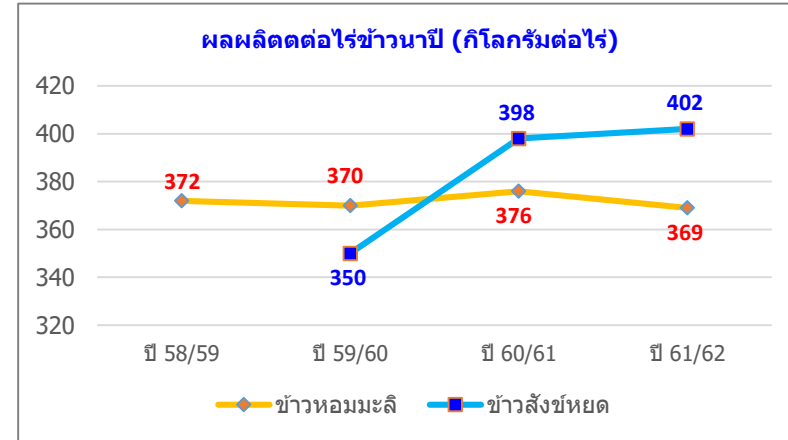
ตามมาตรการปรับปรุงประสิทธิภาพในการปฏิบัติราชการ ประจำปีงบประมาณ พ.ศ. 2563

3.1 ประสิทธิภาพการผลิตสินค้าเกษตรที่สำคัญ (ต่อ)

1) ข้าวนาปี : ผลผลิตข้าวรายพันธุ์ – ข้าวหอมมะลิ/ข้าวสังข์หยด/ข้าว กข 43 (กิโลกรัมต่อไร่)

ข้อมูลพื้นฐาน

รายพันธุ์	2558/ 59	2559/ 60	2560/ 61	2561/ 62	GR เฉลี่ย 3 ปี (%)
ข้าวหอมมะลิ (ข้าวขาวดอกมะลิ105)	372	370	376	369	0.12
ค่าเฉลี่ย 3 ปี = 371					
ข้าวสังข์หยด	-	350	398	402	7.36
ค่าเฉลี่ย 3 ปี = 383					
ข้าว กข 43	-	-	-	-	-



เกณฑ์การประเมิน

รายพันธุ์	เป้าหมายขั้นต่ำ (50)	เป้าหมายมาตรฐาน (75)	เป้าหมายขั้นสูง (100)
ข้าวหอมมะลิ (ข้าวขาวดอกมะลิ 105) (ผลผลิต 363 กก/ไร่)	369 (ผลการดำเนินงานปีที่ผ่านมา)	371 (ค่าเฉลี่ยย้อนหลัง 3 ปี) +interval 2	382 (+ 3% จากค่าเป้าหมาย มาตรฐาน) + interval 11
ข้าวสังข์หยด (ผลผลิต 330 กก/ไร่)	396 (+20 % จากผลผลิตเฉลี่ยงานวิจัย)	402 (ผลการดำเนินงานปีที่ผ่านมา) (+22 % จากผลผลิตเฉลี่ยงานวิจัย) +interval 6	409 (+24 % จากผลผลิตเฉลี่ย งานวิจัย) +interval 7
ข้าว กข 43 (ผลผลิต 561 กก/ไร่)	561 (ผลผลิตเฉลี่ยงานวิจัย)	569 (+/- interval 8)	577 (+ 3% จากค่าเป้าหมายขั้นต่ำ)

ตัวชี้วัดกรมพัฒนาที่ดิน

ตามมาตรการปรับปรุงประสิทธิภาพในการปฏิบัติราชการ ประจำปีงบประมาณ พ.ศ. 2563

3.1 ประสิทธิภาพการผลิตสินค้าเกษตรที่สำคัญ (ต่อ) 2) กุ้งขาวแวนนาไม (ต้นต่อลูกกุ้งล้านตัว)

กรมประมง เจ้าภาพหลัก

คำอธิบาย

1. ประสิทธิภาพของการผลิตกุ้งทะเลวัดจากปริมาณผลผลิตกุ้งทะเล (เฉพาะกุ้งขาวแวนนาไม) จากการเพาะเลี้ยงที่ได้จากฟาร์มที่ขึ้นทะเบียนกับกรมประมงและมีการออกหนังสือกำกับการจำหน่ายสัตว์น้ำ (MD) ซึ่งมีผลผลิตระหว่างวันที่ 1 ตุลาคม 2562 ถึง 30 กันยายน 2563 โดยคำนวณจากข้อมูลผลผลิตและลูกพันธุ์กุ้งในระบบ Shrimp Center ของกรมประมงเท่านั้น
2. ปัจจัยความสำเร็จของการดำเนินงานขึ้นอยู่กับ การแปรปรวนของฤดูกาล และสภาวะอากาศ รวมถึงการเกิดโรคระบาด เช่น ตัวแดงดวงขาว และซีขาวเป็นปัจจัยที่ไม่สามารถควบคุมสถานการณ์ได้ ซึ่งปัจจัยเหล่านี้เป็นแรงจูงใจในการเลี้ยงกุ้งของเกษตรกรเลี้ยงกุ้งและส่งผลให้ผลผลิตกุ้งไม่เป็นไปตามเป้าหมายที่กำหนดไว้

สูตรคำนวณ

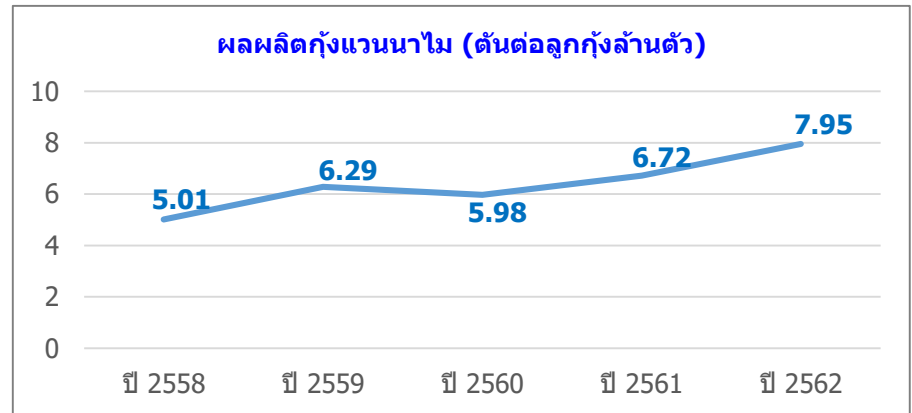
1. $\text{คำนวณประสิทธิภาพการผลิตกุ้งทะเลรายเดือน} = \frac{\text{ผลผลิตกุ้งขาว ในระบบ Shrimp center (ตัน)}}{\text{ปริมาณลูกพันธุ์กุ้งขาว ในระบบ Shrimp center ที่ปล่อยย้อนหลัง 3 เดือน (ล้านตัว)}}$
2. $\text{คำนวณประสิทธิภาพการผลิตกุ้งทะเลเฉลี่ย} = \frac{\text{ค่าเฉลี่ยประสิทธิภาพการผลิตกุ้งทะเลรายเดือนตั้งแต่เดือนตุลาคม 2562 ถึง เดือนกันยายน 2563}}{\text{ประสิทธิภาพการผลิตกุ้งทะเลเฉลี่ย (ต้นต่อลูกกุ้งล้านตัว)}}$

แผนระยะยาว / Roadmap (2563-25xx)

ปีงบประมาณ	2563	2564	2565
ค่าเป้าหมาย	6.88		

ข้อมูลพื้นฐาน

ปีงบประมาณ	2558	2559	2560	2561	2562
ผลการดำเนินงาน	5.01	6.29	5.98	6.72	7.95
Growth เฉลี่ย 3 ปี (%)	-	-	-	6.73	0.98



เกณฑ์การประเมิน

เป้าหมายขั้นต่ำ (50)	เป้าหมายมาตรฐาน (75)	เป้าหมายขั้นสูง (100)
7.95 (ผลงานปี 62)	7.99 (+/-interval 0.04)	8.03 (ผลงานปี 62+0.98%) (Growth เฉลี่ย 3 ปี)

เงื่อนไข

-

ประโยชน์ที่ประชาชนจะได้รับ

- เพื่อเพิ่มประสิทธิภาพการผลิตและสร้างความมั่นคง มั่งคั่ง ให้กับเกษตรกรอย่างยั่งยืน

ตัวชี้วัดกรมพัฒนาที่ดิน

ตามมาตรการปรับปรุงประสิทธิภาพในการปฏิบัติราชการ ประจำปีงบประมาณ พ.ศ. 2563

3.1 ประสิทธิภาพการผลิตสินค้าเกษตรที่สำคัญ (ต่อ) 3) อัตราการผสมติดเพิ่มขึ้น (ร้อยละ)

กรมปศุสัตว์ เจ้าภาพหลัก

คำอธิบาย

1. นิยาม : อัตราการผสมติด หมายถึง อัตราการตั้งท้องหรือจำนวนลูกเกิดของโคเนื้อ โคนม กระบือ และ แพะ จากการให้บริการผสมเทียม โดยคำนวณจากจำนวนลูกเกิดที่เกิดจากการผสมเทียมของปีงบประมาณนั้น
2. ขอบเขตการประเมิน : จำนวนสัตว์เป้าหมายจากการให้บริการผสมเทียมและจำนวนลูกเกิดจากการผสมเทียมในสัตว์แต่ละชนิด ปีงบประมาณ พ.ศ. 2563
3. สูตรคำนวณ :
$$\frac{\text{จำนวนลูกเกิด}}{\text{จำนวนสัตว์ที่ได้รับการผสมเทียม}} \times 100$$
4. วิธีการเก็บข้อมูล : ศูนย์วิจัยการผสมเทียมและเทคโนโลยีชีวภาพ รวบรวมและจัดเก็บข้อมูลหลังการให้บริการผสมเทียม
5. แหล่งที่มาของข้อมูล : ศูนย์วิจัยการผสมเทียมและเทคโนโลยีชีวภาพ จัดเก็บประวัติการผสมเทียมและจำนวนลูกเกิดผ่านระบบรายงาน e-Operation

ข้อมูลพื้นฐาน

ปีงบประมาณ	2560	2561	2562
อัตราการผสมติด	64.10	60.58	61.84
จำนวนสัตว์ที่ได้รับการผสมเทียม (ตัว)	473,045	449,710	370,061
จำนวนลูกเกิด (ตัว)	303,219	272,449	228,849

แผนระยะยาว / Roadmap (2563-2565)

ปีงบประมาณ	2563	2564	2565
ค่าเป้าหมายอัตราการผสมติด	62	63	64

เกณฑ์การประเมิน

เป้าหมายขั้นต่ำ (50)	เป้าหมายมาตรฐาน (75)	เป้าหมายขั้นสูง (100)
ร้อยละ 61.84 (ผลงานปี 62)	ร้อยละ 62 (+/- interval 0.16) เป้าหมายปี 63	ร้อยละ 62.16

ปีงบประมาณ	2560	2561	2562
ผลการดำเนินงาน (อัตราการผสมติด : %)	64.10	60.58	61.84
1. ผลงานการผสมเทียม	473,045	449,710	370,061
- โคเนื้อ	310,486	286,460	221,499
- โคนม	153,061	154,989	140,151
- กระบือ	5,022	4,025	4,558
- แพะ	4,476	4,236	3,853
2. ผลงานจำนวนลูกเกิด	303,219	272,449	228,849
- โคเนื้อ	208,647	162,222	130,507
- โคนม	90,765	106,663	94,868
- กระบือ	1,788	1,511	1,830
- แพะ	2,019	2,053	1,644

เงื่อนไข

-

ประโยชน์ที่ประชาชนจะได้รับ

- เกษตรกรได้ลูกเกิดจากสัตว์ที่ผ่านการปรับปรุงพันธุ์ที่ดี รวดเร็ว และมีประสิทธิภาพ

ตัวชี้วัดกรมพัฒนาที่ดิน

ตามมาตรการปรับปรุงประสิทธิภาพในการปฏิบัติราชการ ประจำปีงบประมาณ พ.ศ. 2563

3.1 ประสิทธิภาพการผลิตสินค้าเกษตรที่สำคัญ (ต่อ)

4) ข้าวโพดเลี้ยงสัตว์ (กิโลกรัมต่อไร่)

คำอธิบาย

- ข้าวโพดเลี้ยงสัตว์ ปีเพาะปลูก 2562/63** หมายถึง ข้าวโพดที่เกษตรกรเพาะปลูก โดยมีวัตถุประสงค์เพื่อนำเมล็ดมาใช้ผสมเป็นอาหารสัตว์
 - รุ่น 1 มีการเพาะปลูกระหว่างวันที่ 1 มีนาคม 2562 ถึง 31 ตุลาคม 2562
 - รุ่น 2 มีการเพาะปลูกระหว่างวันที่ 1 พฤศจิกายน 2562 ถึง 28 กุมภาพันธ์ 2563
- วิธีการเก็บข้อมูล :** โดยการสำรวจข้อมูลผลผลิตต่อพื้นที่เก็บเกี่ยว ปีเพาะปลูก 2562/63 ที่ระดับความชื้นร้อยละ 14.5
- แหล่งที่มาของข้อมูล :** ใช้ข้อมูลของสำนักงานเศรษฐกิจการเกษตร ซึ่งเป็นข้อมูลผลผลิตที่นำเสนอคณะทำงานพัฒนาคุณภาพข้อมูลด้านพืช (คณะภาค) (P2) ให้ความเห็นชอบแล้ว ประกอบการประเมินตัวชี้วัดนี้ (31 ตุลาคม 2563)

ข้อมูลพื้นฐาน

ปีงบประมาณ	2556	2557	2558	2559	2560	2561	2562
ผลการดำเนินงาน	676	669	642	681	735*	727	730
Growth %		(-1.04)	(-4.04)	(+6.07)	(+7.93)	(-1.09)	(+0.41)

* เป็นข้อมูล P1

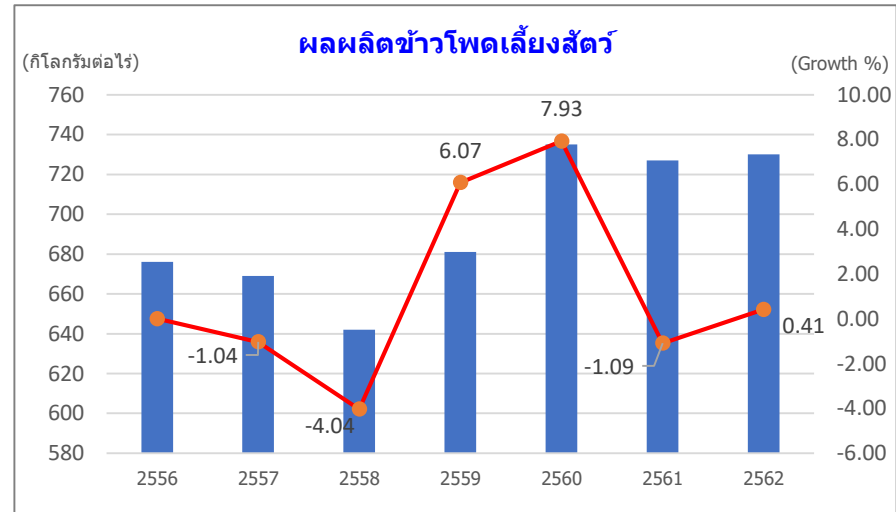
P1 หมายถึง ข้อมูลผลผลิต ซึ่งคณะกรรมการสารสนเทศ ของสำนักงานเศรษฐกิจการเกษตร ให้ความเห็นชอบแล้ว

เกณฑ์การประเมิน

เป้าหมายขั้นต่ำ (50)	เป้าหมายมาตรฐาน (75)	เป้าหมายขั้นสูง (100)
735 (ผลปี 60)	757 (ผลปี 60 + 3%) +interval 22	780 (ผลปี 60 + 6.07%) Gr. ปี 59 +interval 23

หมายเหตุ : 1) ใช้เกณฑ์เดียวกับปี 62 เนื่องจากส่วนราชการไม่ผ่านขั้นต่ำ
2) ใช้ผลการดำเนินงานปี 60 เป็นฐานในการคำนวณ

กรมส่งเสริมการเกษตร เจ้าภาพหลัก



เงื่อนไข

- หากภาคหรือจังหวัดใดที่ยังไม่สามารถรับรองตัวเลข P2 ได้ ขอไม่นำตัวเลข P1 ของจังหวัดที่มีปัญหามาคำนวณ

ประโยชน์ที่ประชาชนจะได้รับ

- เกษตรกรและสถาบันเกษตรกรสามารถยกระดับผลผลิตภาพ ประสิทธิภาพ คุณภาพ และมาตรฐาน ในการผลิตข้าวโพดเลี้ยงสัตว์ รวมทั้ง สามารถสร้างมูลค่าเพิ่มข้าวโพดเลี้ยงสัตว์ให้ตอบสนองความต้องการของตลาด

ตัวชี้วัดกรมพัฒนาที่ดิน

ตามมาตรการปรับปรุงประสิทธิภาพในการปฏิบัติราชการ ประจำปีงบประมาณ พ.ศ. 2563

3.1 ประสิทธิภาพการผลิตสินค้าเกษตรที่สำคัญ (ต่อ) 5) ลำไย (ร้อยละ)

กรมส่งเสริมการเกษตร เจ้าภาพหลัก

คำอธิบาย

1. นิยาม

1.1 ประสิทธิภาพการผลิตลำไย หมายถึง การยกระดับชั้นคุณภาพ หรือเกรดของลำไย (เกรด A) ที่เกษตรกรผลิตได้ให้เพิ่มขึ้น เช่น ในปี 2561 เกษตรกรผลิตลำไยเกรด A ได้ร้อยละ 30 หรือเพิ่มขึ้นร้อยละ 5 เมื่อเทียบกับปี 2560 ซึ่งเกษตรกรผลิตลำไยเกรด A ได้ร้อยละ 25

1.2 ลำไยในฤดู หมายถึง ลำไยที่ให้ผลผลิตและเก็บเกี่ยวได้ในฤดูกาลปกติ ระหว่าง เดือนมิถุนายน – เดือนกันยายน

2. ขอบเขตการประเมิน : ประเมินผลผลิตลำไยจากแหล่งผลิตลำไยภาคเหนือ 8 จังหวัด ได้แก่ จังหวัดเชียงใหม่ ลำพูน เชียงราย น่าน พะเยาแพร่ ลำปาง และ จังหวัดตาก

3. สูตรคำนวณ

การยกระดับชั้นคุณภาพ = (เกรดลำไยที่เกษตรกรผลิตได้เพิ่มขึ้น)

ร้อยละของผลผลิตลำไยเกรด A ใน ฤดูกาลผลิต ปี 2563

- ร้อยละของผลผลิตลำไยเกรด A ใน ฤดูกาลผลิต ปี 2562

4. วิธีการเก็บข้อมูล/การได้มาซึ่งข้อมูล

4.1 ใช้แบบสอบถามในการจัดเก็บข้อมูลจาก 1) เกษตรกรผู้ผลิตลำไยในพื้นที่ และ 2) โรงคัดแยก/จัดรวมรวม/รับซื้อผลผลิต/ส่ง) ในพื้นที่ครอบคลุมทั้งระดับอำเภอ/จังหวัด

4.2 ประชุมร่วมกับผู้เกี่ยวข้องในพื้นที่ เช่น เกษตรจังหวัด เกษตรกร ผู้นำชุมชน ฯลฯ

5. แหล่งที่มาของข้อมูล/ความน่าเชื่อถือของข้อมูล

5.1 รายงานสถานการณ์การผลิต – การตลาดประจำฤดูกาลผลิต ปี 2562 จากศูนย์ปฏิบัติการเฉพาะกิจไม่ผลภาคเหนือ (มิถุนายน – กันยายน)

5.2 รายงานผลการติดตามสถานการณ์ผลไม่ปี 2562 เสนอต่อผู้บริหารกรมฯ และสรุปผลการบริหารจัดการผลไม่ภาคเหนือปี 2562

6. ข้อจำกัดที่อาจทำให้ไม่บรรลุเป้าหมายตามเกณฑ์การประเมิน

ปัจจัยภายใน 1) ความผิดปกติทางสรีรวิทยาของต้นลำไยในระหว่างเก็บเกี่ยว เช่น ท่อลำเลียงน้ำอาหารไม่ทำงาน ต้นชะงักการเจริญเติบโตทำให้มีอาหารผลร่วง 2) ได้รับความอาหารไม่เหมาะสม จึงติดผลน้อยและคุณภาพไม่ดี

ปัจจัยภายนอก 1) สภาพอากาศเปลี่ยนแปลง ประสบภัยธรรมชาติ ฝนตกหนักมีพายุฤดูร้อน ทำให้ผลร่วงแตก ต้นเสียหาย ผลผลิตไม่มีคุณภาพ 2) ขาดแคลนแรงงานเก็บเกี่ยวผลผลิต 3) ล้งมีบทบาทในการกำหนดราคา ซึ่งหากราคาผลผลิตสูงจะเป็นแรงจูงใจให้เกษตรกรพัฒนาคุณภาพผลผลิตเพื่อเพิ่มรายได้

ข้อมูลพื้นฐาน

ตารางแสดงร้อยละของผลผลิตลำไย (สดช่อ) จำแนกตามระดับชั้นคุณภาพ (เกรด)

แหล่งผลิตชั้นคุณภาพ (เกรด)	ร้อยละสัดส่วนเกรดในฤดูกาลผลิต			แนวโน้มการเปลี่ยนแปลง 2563
	2561	2562	ค่าเฉลี่ย	
เกรด AA	30	10	20	*เพิ่มขึ้นร้อยละ 10
เกรด AA + A	9	43	26	**ลดลงร้อยละ 10
เกรด A	35	24	29.5	ลดลงร้อยละ 1
		(-11)	(+5.5)	
เกรด B	18	18	18	ลดลงร้อยละ 1
เกรด C	8	5	6.5	ลดลงร้อยละ 1
	100	100		

หมายเหตุ:

1) ลำไยเกรด AA+A เป็นการขายลำไยสดช่อแบบรวมกันระหว่างเกรด AA กับเกรด A ซึ่งมีราคาใกล้เคียงกับเกรด AA

2) เกษตรกรสามารถจำหน่ายลำไยเกรดละ (AA+A) ได้เนื่องจากมีแรงจูงใจด้านราคาและในกรณีขาดแคลนแรงงานในการคัดเกรดลำไย

* เกษตรกรพัฒนาคุณภาพผลผลิตตามโครงการเพิ่มประสิทธิภาพการผลิตไม่ผลและโครงการรณรงค์ลำไยคุณภาพ ปี 2561 และ ปี 2562 จึงเป็นผลสืบเนื่องในระยะยาว

** ล้งรับซื้ออาจปรับขึ้นราคาลำไยเพื่อกดราคาในช่วงต้นฤดู (ราคาสูง) ทำให้เกษตรกรยอมขายลำไยเกรด AA+A ซึ่งมีราคาต่ำกว่าเกรด AA เล็กน้อย

เกณฑ์การประเมิน

เป้าหมายขั้นต่ำ (50)	เป้าหมายมาตรฐาน (75)	เป้าหมายขั้นสูง (100)
5	8	11
(เพิ่มสัดส่วนเท่ากับ ค่าเฉลี่ย)	(เป้าหมายกรม ปี 63)	(เพิ่มสัดส่วนเท่ากับปี 61)

หมายเหตุ : ส่วนราชการขอเลือกวัดเฉพาะเกรด A เนื่องจากเกรด AA จะเป็น order เฉพาะส่งออก และ วัตถุประสงค์โครงการ ต้องการยกระดับเกรด B และ C ให้เป็นเกรด A

ประโยชน์ที่ประชาชนจะได้รับ

- มูลค่างานซื้อขายลำไยสูงขึ้น กระตุ้นให้ผู้บริโภคอยากซื้อผลผลิตคุณภาพดี ในขณะที่ตลาดปลายทางมีผลผลิตคุณภาพดีจำหน่าย
- เกษตรกรมีการปรับตัวให้ความสำคัญ และพัฒนาการผลิตลำไยในสวนให้มีคุณภาพดีขึ้นทุกปี
- โรงคัดแยก/รวบรวมผลผลิตลำไยคุณภาพดีจากเกษตรกร เพื่อส่งขายตลาดปลายทางมากขึ้น ส่งผลให้วิถีตลาดลำไยในฤดูมีราคาดี เกษตรกรมีรายได้เพิ่มมากขึ้น
- เมื่อมีผลผลิตลำไยคุณภาพดีเพิ่มมากขึ้น จะช่วยให้รัฐบาลไม่ต้องรับภาระการแก้ไขปัญหาอาหาร ผลผลิตตกต่ำ

ตัวชี้วัดกรมพัฒนาที่ดิน

ตามมาตรการปรับปรุงประสิทธิภาพในการปฏิบัติราชการ ประจำปีงบประมาณ พ.ศ. 2563

3.1 ประสิทธิภาพการผลิตสินค้าเกษตรที่สำคัญ (ต่อ) 6) มังคุด (ร้อยละ)

กรมส่งเสริมการเกษตร เจ้าภาพหลัก

คำอธิบาย

1. นิยาม

- 1.1 ประสิทธิภาพการผลิตมังคุด หมายถึง การยกระดับชั้นคุณภาพ หรือเกรดของมังคุด (เกรด A) ให้เพิ่มขึ้นขึ้น ยกตัวอย่างเช่น ในปี 2562 เกษตรกรผลิตมังคุดเกรด A ได้ ร้อยละ 30 หรือเพิ่มขึ้นร้อยละ 5 เมื่อเทียบกับ ปี 2560 ซึ่งเกษตรกรผลิตมังคุดเกรด A ได้ร้อยละ 25
- 1.2 มังคุดในฤดู หมายถึง มังคุดที่ให้ผลผลิตและเก็บเกี่ยวได้ในฤดูกาลปกติ ผลผลิตมังคุดในประเทศไทยที่มีการเก็บเกี่ยวในฤดูกาลปกติ มาจาก 2 ภูมิภาค ดังนี้
 - 1) ภาคตะวันออก : ให้ผลผลิตและเก็บเกี่ยวได้ระหว่างเดือน เมษายน - มิถุนายน
 - 2) ภาคใต้ : ให้ผลผลิตและเก็บเกี่ยวได้ระหว่างเดือน มิถุนายน - ตุลาคม

2. ขอบเขตการประเมิน : ประเมินผลผลิตมังคุดจาก 2 ภูมิภาค รวม 5 จังหวัด ซึ่งเป็นแหล่งผลิตสำคัญและมีการซื้อขายมังคุดโดยระบบประมูล ดังนี้

- 2.1 ภาคตะวันออก 2 จังหวัด ได้แก่ จังหวัดจันทบุรี และจังหวัดตราด
- 2.2 ภาคใต้ 3 จังหวัด ได้แก่ จังหวัดชุมพร ระนอง และจังหวัดนครศรีธรรมราช

3. สูตรคำนวณ

$$\text{การยกระดับชั้นคุณภาพ (เกรดมังคุดที่เกษตรกรผลิตได้เพิ่มขึ้น)} = \frac{\text{ร้อยละของผลผลิตมังคุดเกรด A ในฤดูกาลผลิต ปี 2563}}{\text{ร้อยละของผลผลิตมังคุดเกรด A ในฤดูกาลผลิต ปี 2562}} - 1$$

4. วิธีการเก็บข้อมูล/การได้มาซึ่งข้อมูล

- 4.1 ใช้แบบสอบถามในการจัดเก็บข้อมูลจาก 1) เกษตรกรผู้ผลิตมังคุดในพื้นที่ และ 2) โรงคัดแยก/จัดรวบรวม/รับซื้อผลผลิต/ส่ง) ในพื้นที่ครอบคลุมทั้งระดับอำเภอ/จังหวัด
- 4.2 ประชุมร่วมกับผู้เกี่ยวข้องในพื้นที่ เช่น เกษตรจังหวัด เกษตรกร ผู้นำชุมชน ฯลฯ

5. แหล่งที่มาของข้อมูล/ความน่าเชื่อถือของข้อมูล

- 5.1 รายงานสถานการณ์การผลิต - การตลาดประจำฤดูกาลผลิต ปี 2562 จากศูนย์ปฏิบัติการเฉพาะกิจไม่ผลภาคตะวันออก (เมษายน - มิถุนายน) และศูนย์ปฏิบัติการเฉพาะกิจไม่ผลภาคใต้ (มิถุนายน - ตุลาคม)
- 5.2 รายงานผลการติดตามสถานการณ์ผลไม้ปี 2562 เสนอต่อผู้บริหารกรมฯ และสรุปผลการบริหารจัดการผลไม้ภาคตะวันออกและภาคใต้ปี 2562

6. ข้อจำกัดที่อาจทำให้ไม่บรรลุเป้าหมายตามเกณฑ์การประเมิน

- ปัจจัยภายใน** 1) ความผิดปกติทางสรีรวิทยาของต้นมังคุดในระยะวางเก็บเกี่ยว เช่น ท่อลำเลียงน้ำ - อาหาร ไม่ทำงาน ต้นชะงักการเจริญเติบโตทำให้มีอาการผลร่วง 2) ได้รับธาตุอาหารไม่เหมาะสม เช่น ได้รับธาตุ N มากเกินไป ต้นมังคุดมีอาการเหี่ยวใบ จึงติดผลน้อยและคุณภาพไม่ดี
- ปัจจัยภายนอก** 1) สภาพอากาศเปลี่ยนแปลง ประสมภัยธรรมชาติ ฝนตกหนักมีพายุฤดูร้อน ทำให้ผลร่วงแตก ต้นเสียหาย ผลผลิตไม่มีคุณภาพ 2) ขาดแคลนแรงงานคัดแยกและเก็บเกี่ยวผลผลิต ทำให้จำแนก/คัดเกรดไม่สมบูรณ์หรือถูกต้อง 3) ความสม่ำเสมอตลอดจนเกณฑ์มาตรฐานในการคัดเกรดของแต่ละพื้นที่แตกต่างกัน

ข้อมูลพื้นฐาน

ตารางแสดงร้อยละของผลผลิตมังคุด จำแนกตามระดับชั้นคุณภาพ (เกรด)		
แหล่งผลิตชั้นคุณภาพ (เกรด)	ร้อยละสัดส่วนเกรด	แนวโน้มการเปลี่ยนแปลง
ภาคตะวันออก	2562	2563
เกรด A	60	* เพิ่มขึ้นร้อยละ 8
เกรด B	8	ลดลงร้อยละ 3
เกรด C	21	ลดลงร้อยละ 4
เกรดคละ	11	ลดลงร้อยละ 5
รวม	100	
ภาคใต้		
เกรด A	27.77	* เพิ่มขึ้นร้อยละ 8
เกรด B	33.2	ลดลงร้อยละ 3
เกรด C	39.03	ลดลงร้อยละ 4
รวม	100	

ที่มา: ข้อมูลจากศูนย์ปฏิบัติการเฉพาะกิจภาคตะวันออกและภาคใต้

หมายเหตุ: * ประเมินจากศักยภาพของเกษตรกรภาคตะวันออกและภาคใต้ในการแข่งขันด้านคุณภาพที่เพิ่มขึ้น ด้วยการซื้อขายมังคุดโดยใช้ระบบประมูล

เกณฑ์การประเมิน

เป้าหมายขั้นต้น (50)	เป้าหมายมาตรฐาน (75)	เป้าหมายขั้นสูง (100)
7 (สัดส่วนเกรด B และ C ที่ลดลง ปี 63)	8 (เป้าหมายกรม ปี 63) +/- interval 3	9 (interval + 1)

ประโยชน์ที่ประชาชนจะได้รับ

- มูลค่าการซื้อขายมังคุดสูงขึ้น กระตุ้นให้ผู้บริโภคอยากซื้อผลผลิตคุณภาพดี ในขณะที่ตลาดปลายทางมีผลผลิตคุณภาพดีจำหน่าย
- เกษตรกรมีการปรับตัวให้ความสำคัญ และพัฒนาการผลิตมังคุดในสวนให้มีคุณภาพดีขึ้นทุกปี
- โรงคัดแยก/รวบรวมผลผลิตมังคุดคุณภาพดีจากเกษตรกร เพื่อส่งขายตลาดปลายทางมากขึ้น ส่งผลให้วิถีตลาดมังคุดในฤดูมีราคาดี เกษตรกรมีรายได้เพิ่มมากขึ้น
- เมื่อมีผลผลิตมังคุดคุณภาพดีเพิ่มมากขึ้น จะช่วยให้รัฐบาลไม่ต้องรับภาระการแก้ไขปัญหาราคามลผลผลิตตกต่ำ

ตัวชี้วัดกรมพัฒนาที่ดิน

ตามมาตรการปรับปรุงประสิทธิภาพในการปฏิบัติราชการ ประจำปีงบประมาณ พ.ศ. 2563

3. การขับเคลื่อนงานกระทรวงเกษตรและสหกรณ์

3.2 ผลการดำเนินงานตามแนวทางส่งเสริมเกษตรแปลงใหญ่

ตัวชี้วัดเดิม

น้ำหนัก 10

คำอธิบาย

1. เป็นตัวชี้วัดบูรณาการภายในกระทรวงเกษตรและสหกรณ์ รวมทั้งหมด 11 ส่วนราชการ **โดยวัดความสำเร็จการส่งเสริมแปลงใหญ่ที่ได้รับการส่งเสริมในปี 2561** ภายใต้ความรับผิดชอบของ 5 ส่วนราชการ ได้แก่ 1) กรมการข้าว 2) กรมส่งเสริมการเกษตร 3) กรมประมง 4) กรมปศุสัตว์ 5) กรมหม่อนไหม โดยมีหน่วยงานสนับสนุนในการดำเนินการ จำนวน 6 ส่วนราชการ ได้แก่ 1) สำนักงานเศรษฐกิจการเกษตร 2) สำนักงานมาตรฐานสินค้าเกษตรและอาหารแห่งชาติ 3) กรมวิชาการเกษตร 4) กรมพัฒนาที่ดิน 5) กรมชลประทาน 6) กรมตรวจบัญชีสหกรณ์
2. **ทุกส่วนราชการรับค่าคะแนนเดียวกันหมด จากค่าเฉลี่ยของผลการดำเนินการ 5 ส่วนราชการ ที่รับผิดชอบส่งเสริมแปลงใหญ่**

คำนิยามและขอบเขตการประเมิน

1. แปลงใหญ่ หมายถึง การรวมกลุ่มเกษตรกรที่ผลิตสินค้าชนิดเดียวกัน โดยแปลงไม่จำเป็นต้องอยู่ติดกันเป็นผืนเดียวแต่ควรอยู่ในชุมชนที่ใกล้เคียงกัน สินค้าควรเป็นสินค้าหลักของเกษตรกร พื้นที่ที่มีความเหมาะสม มีศักยภาพที่จะพัฒนาในเชิงเศรษฐกิจ และสามารถบริหารจัดการได้ เกษตรกรสมัครใจรวมกลุ่มและเข้าร่วมดำเนินการภายใต้หลักเกณฑ์ เงื่อนไข และเป้าหมายของแปลงใหญ่ พร้อมทั้งจะพัฒนาการผลิตและการตลาดร่วมกัน และต้องมีส่วนร่วมตลอดกระบวนการพัฒนา
2. วัตถุประสงค์เพื่อสนับสนุนให้เกษตรกรมีการรวมกลุ่มและบริหารจัดการร่วมกันในด้านการผลิตและการตลาด สามารถลดต้นทุนการผลิต มีผลผลิตต่อหน่วยเพิ่มขึ้น ผลผลิตมีคุณภาพได้มาตรฐาน ภายใต้การบูรณาการของหน่วยงานภาครัฐและเอกชน
3. หลักเกณฑ์ในการรวมกลุ่ม :
 - 1) พืชไร่ ปาล์มน้ำมัน มีพื้นที่รวมกันไม่น้อยกว่า 300 ไร่ และเกษตรกรสมัครใจเข้าร่วมโครงการไม่น้อยกว่า 30 ราย
 - 2) ไม้ผล พืชผัก ไม้ดอกไม้ประดับ สมุนไพร หรือพืชอื่น ๆ มีพื้นที่รวมกันไม่น้อยกว่า 300 ไร่ หรือ เกษตรกรสมัครใจเข้าร่วมโครงการไม่น้อยกว่า 30 ราย
 - 3) ประมง ปศุสัตว์ ผึ้งและแมลงเศรษฐกิจ มีเกษตรกรสมัครใจเข้าร่วมโครงการไม่น้อยกว่า 30 ราย หรือมีจำนวนมีพื้นที่รวมกันไม่น้อยกว่า 300 ไร่ หรือ จำนวนสัตว์ไม่น้อยกว่า 300 หน่วย โดยคิดจำนวนหน่วยตามชนิดสินค้า ดังนี้

- โค 1 ตัว เท่า กับ 0.65 หน่วย	- กระบือ 1 ตัวเท่ากับ 0.70 หน่วย	- แพะ แกะ 1 ตัว เท่ากับ 0.10 หน่วย
- สัตว์ปีก 1 ตัว เท่ากับ 0.010 หน่วย	- ผึ้งพันธุ์/ผึ้งโพรง/ชันโรง 1 รัง เท่ากับ 0.6 หน่วย	- จิ้งหรีด 1 บ่อ เท่ากับ 0.6 หน่วย
- สุกร 1 ตัว เท่ากับ 0.40 หน่วย		
4. ขอบเขตการประเมิน : แปลงใหญ่ส่งเสริมปี 2561 ที่อยู่ภายใต้การส่งเสริมการเกษตรแบบแปลงใหญ่ที่ส่วนราชการรับผิดชอบ และได้รับจัดสรรงบประมาณ ตามจำนวนที่กำหนด
5. การเพิ่มประสิทธิภาพการผลิตจากการดำเนินงานส่งเสริมการเกษตรแบบแปลงใหญ่ หมายถึง มีต้นทุนการผลิตลดลง ราคาผลผลิตเพิ่มขึ้น ผลผลิตเพิ่มขึ้น และได้รับรองคุณภาพและมาตรฐานการผลิตเมื่อเทียบกับก่อนเข้าร่วมโครงการส่งเสริมการเกษตรแปลงใหญ่

ส่วนราชการ	จำนวนแปลงใหญ่ปี 2561
1) กรมการข้าว	729
2) กรมส่งเสริมการเกษตร	519
3) กรมประมง	50
4) กรมปศุสัตว์	100
5) กรมหม่อนไหม	16
รวม	1,414

ประเมินด้วย 4 ตัวชี้วัดย่อย

- 1 ร้อยละของต้นทุนการผลิตที่ลดลง
- 2 ร้อยละของผลผลิตสินค้าเกษตรที่เพิ่มขึ้น
- 3 ร้อยละของแปลงที่ได้ราคาผลผลิตเพิ่มขึ้น
- 4 ร้อยละของนาแปลงใหญ่ที่ได้รับการรับรองคุณภาพและมาตรฐานการผลิต

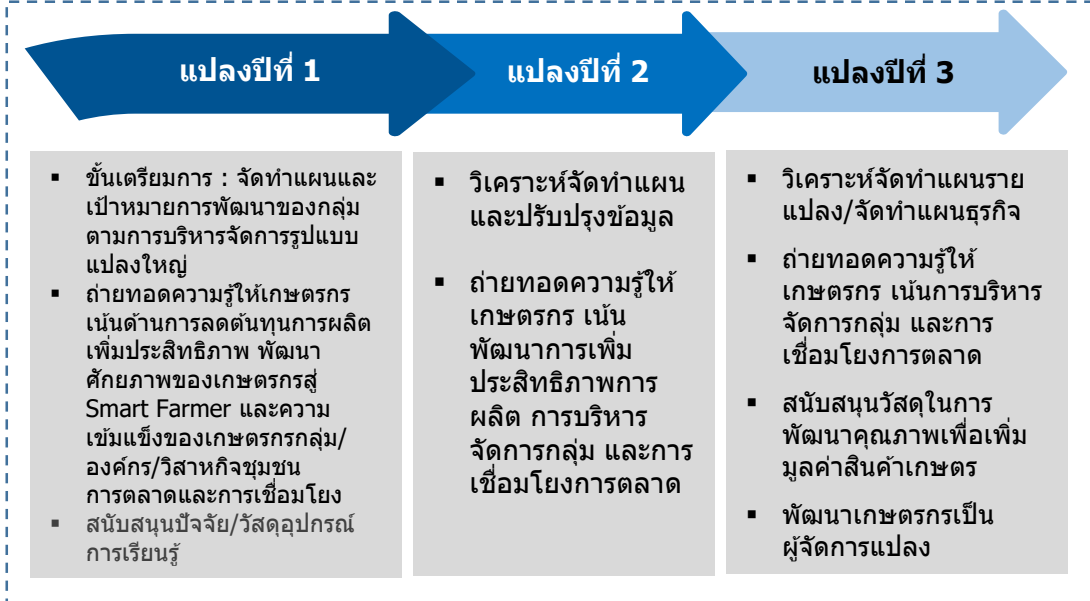
กระบวนการขับเคลื่อนแปลงใหญ่ : ขอบเขตการประเมิน

แปลงใหญ่ปี 61

ส่วนราชการ	จำนวนแปลงใหญ่ ปี 2561
1) กรมการข้าว	729
2) กรมส่งเสริมการเกษตร	519
3) กรมประมง	50
4) กรมปศุสัตว์	100
5) กรมหม่อนไหม	16
รวม	1,414

ระบบการส่งเสริมแปลงใหญ่

ประเมินผล



11 ประเภท : ข้าว พืชไร่ ไม้ยืนต้น พืชผัก/สมุนไพร ไม้ผล หม่อนไหม ไม้ดอกไม้ประดับ ปศุสัตว์ ประมง แมลงเศรษฐกิจ นาเกลือ



85 สินค้า



เกษตรกร 83,912 ราย
พื้นที่ 1.24 ล้านไร่

- 1
- 2
- 3
- 4

- ร้อยละของต้นทุนการผลิตที่ลดลง
- ร้อยละของผลผลิตสินค้าเกษตรที่เพิ่มขึ้น
- ร้อยละของแปลงที่ได้ราคาผลผลิตเพิ่มขึ้น
- ร้อยละของนาแปลงใหญ่ที่ได้รับการรับรองคุณภาพและมาตรฐานการผลิต

สรุปเกณฑ์การประเมิน

ตัวชี้วัด	กรมการข้าว			กรมส่งเสริมการเกษตร			กรมประมง			กรมปศุสัตว์			กรมหม่อนไหม		
	ขั้นต่ำ	ขั้นมาตรฐาน	ขั้นสูง	ขั้นต่ำ	ขั้นมาตรฐาน	ขั้นสูง	ขั้นต่ำ	ขั้นมาตรฐาน	ขั้นสูง	ขั้นต่ำ	ขั้นมาตรฐาน	ขั้นสูง	ขั้นต่ำ	ขั้นมาตรฐาน	ขั้นสูง
ตัวชี้วัดย่อยที่ 1 ร้อยละของต้นทุนการผลิตที่ลดลง	ร้อยละ 6.84	ร้อยละ 7.92	ร้อยละ 9	ร้อยละ 6	ร้อยละ 10	ร้อยละ 12.59	ร้อยละ 16.28	ร้อยละ 18.28	ร้อยละ 20.28	ร้อยละ 18.44	ร้อยละ 20.44	ร้อยละ 22.44	ร้อยละ 8	ร้อยละ 10	ร้อยละ 12
ตัวชี้วัดย่อยที่ 2 ร้อยละของผลผลิตสินค้าเกษตรที่เพิ่มขึ้น	ร้อยละ 7	ร้อยละ 9	ร้อยละ 11	ร้อยละ 6	ร้อยละ 10	ร้อยละ 14	ร้อยละ 9.88	ร้อยละ 11.88	ร้อยละ 13.88	ร้อยละ 17.58	ร้อยละ 19.58	ร้อยละ 21.58	ร้อยละ 8	ร้อยละ 10	ร้อยละ 12
ตัวชี้วัดย่อยที่ 3 ร้อยละของแปลงที่ได้ราคาผลผลิตเพิ่มขึ้น	ร้อยละ 4	ร้อยละ 5	ร้อยละ 6	ร้อยละ 4	ร้อยละ 5	ร้อยละ 6	ร้อยละ 4.42	ร้อยละ 5.42	ร้อยละ 6.42	ร้อยละ 13.28	ร้อยละ 14.28	ร้อยละ 15.28	ร้อยละ 4	ร้อยละ 5	ร้อยละ 6
ตัวชี้วัดย่อยที่ 4 ร้อยละของแปลงใหญ่ที่ได้รับการรับรองคุณภาพและมาตรฐานการผลิต	ร้อยละ 55	ร้อยละ 60	ร้อยละ 65	ร้อยละ 55	ร้อยละ 60	ร้อยละ 65	ร้อยละ 92.86	ร้อยละ 95.86	ร้อยละ 98.86	ร้อยละ 17.43	ร้อยละ 22.43	ร้อยละ 27.43	ร้อยละ 55	ร้อยละ 60	ร้อยละ 65

ตัวชี้วัดย่อยที่ 1 ร้อยละของต้นทุนการผลิตที่ลดลง

คำอธิบาย

1. ร้อยละของต้นทุนการผลิตที่ลดลง หมายถึง ต้นทุนการผลิตสินค้าเกษตรที่ลดลงจากการดำเนินงานตามแนวทางส่งเสริมการเกษตรแปลงใหญ่ เมื่อเทียบกับต้นทุนการผลิตสินค้าเกษตรจากการทำการเกษตร ก่อนร่วมโครงการฯ
2. พิจารณาความสำเร็จจาก ค่าเฉลี่ย ค่าเฉลี่ยร้อยละของต้นทุนการผลิตที่ลดลง ของทุกแปลง (โดยเฉลี่ยทุกแปลง)

ข้อมูลพื้นฐาน

ปีงบประมาณ	2559	2560	2561	2562
กรมการข้าว	19.26	10.08 (-9.18%)	6.84 (-3.24%)	-
กรมส่งเสริมการเกษตร	-	18.56	12.59 (-5.97%)	-
กรมประมง				16.28

ข้อมูลพื้นฐาน

ปีงบประมาณ	2560	2561	2562
กรมปศุสัตว์	-	-	18.44
กรมหม่อนไหม	-	8	-

หมายเหตุ : ปศ. ปี 62 เป็นแปลงใหม่ปี 61 / มม. - แปลงใหญ่ ปี 59 และ ปี 60 จำนวน 9 แปลง

หมายเหตุ : กสก. ปี 60 แปลงต้นแบบ 76 จว. / ปี 61 - แปลงใหญ่ ปี 59 และ ปี 60 จำนวน 997 แปลง/ปม. เป็นแปลงใหญ่ปี 61 จำนวน 50 แปลง

เกณฑ์การประเมิน :

	เป้าหมายขั้นต่ำ (50)	เป้าหมายมาตรฐาน (75)	เป้าหมายขั้นสูง (100)
กรมการข้าว	ร้อยละ 6.84 (ผลการดำเนินงานปี 61)	ร้อยละ 7.92 (interval +/-1.08%)	ร้อยละ 9
กรมส่งเสริมการเกษตร	ร้อยละ 6	ร้อยละ 10 (เป้าหมายปี 63)	ร้อยละ 12.59 (ผลการดำเนินงานปี 61)
กรมประมง	ร้อยละ 16.28 (ผลการดำเนินงานปี 62)	ร้อยละ 18.28 (interval +/-2%)	ร้อยละ 20.28 (เป้าหมายปี 63)
กรมปศุสัตว์	ร้อยละ 18.44 (ผลการดำเนินงานปี 62)	ร้อยละ 20.44 (interval +/-2%) เป้าหมาย ปี 63	ร้อยละ 22.44
กรมหม่อนไหม	ร้อยละ 8 (ผลการดำเนินงานปี 61)	ร้อยละ 10 (interval +/-2%) เป้าหมาย ปี 63	ร้อยละ 12

ตัวชี้วัดย่อยที่ 2 ร้อยละของผลผลิตสินค้าเกษตรที่เพิ่มขึ้น

คำอธิบาย

1. ร้อยละของผลผลิตสินค้าเกษตรที่เพิ่มขึ้น หมายถึง ปริมาณผลผลิตเฉลี่ยของสินค้าเกษตรต่อพื้นที่ ที่เพิ่มขึ้นจากการดำเนินงานตามแนวทางส่งเสริมการเกษตรแปลงใหญ่ เมื่อเทียบกับปริมาณผลผลิตเฉลี่ยของสินค้าเกษตรต่อพื้นที่จากการทำการเกษตรก่อนเข้าร่วมโครงการ
2. พิจารณาความสำเร็จจาก คำนวณหา ค่าเฉลี่ยร้อยละของผลผลิตสินค้าเกษตรที่เพิ่มขึ้น ของทุกแปลง (โดยเฉลี่ยทุกแปลง)

ข้อมูลพื้นฐาน

ปีงบประมาณ	2559	2560	2561	2562
กรมการข้าว	13.20	8.12 (-5.08%)	7.50 (-0.62%)	-
กรมส่งเสริมการเกษตร		-	18.05	-
กรมประมง				9.88

ข้อมูลพื้นฐาน

ปีงบประมาณ	2560	2561	2562
กรมปศุสัตว์	-	-	17.58
กรมหม่อนไหม	-	8	-

หมายเหตุ : ปศ. ปี 62 เป็นแปลงใหม่ปี 61 / มม. - แปลงใหญ่ ปี 59 และ ปี 60 จำนวน 9 แปลง

หมายเหตุ : กสก. ปี 60 แปลงต้นแบบ 76 จว. / ปี 61 - แปลงใหญ่ ปี 59 และ ปี 60 จำนวน 997 แปลง/ปม. เป็นแปลงใหญ่ปี 61 จำนวน 50 แปลง

เกณฑ์การประเมิน

	เป้าหมายขั้นต่ำ (50)	เป้าหมายมาตรฐาน (75)	เป้าหมายขั้นสูง (100)
กรมการข้าว	ร้อยละ 7	ร้อยละ 9 (interval +/-2%) เป้าหมายปี 63	ร้อยละ 11
กรมส่งเสริมการเกษตร	ร้อยละ 6	ร้อยละ 10 (interval +/-4%) เป้าหมายปี 63	ร้อยละ 14
กรมประมง	ร้อยละ 9.88 (ผลการดำเนินงานปี 62)	ร้อยละ 11.88 (interval +/-2%)	ร้อยละ 13.88
กรมปศุสัตว์	ร้อยละ 17.58 (ผลการดำเนินงานปี 62)	ร้อยละ 19.58 (interval +/-2%) เป้าหมาย ปี 63	ร้อยละ 21.58
กรมหม่อนไหม	ร้อยละ 8 (ผลการดำเนินงานปี 61)	ร้อยละ 10 (interval +/-2%) เป้าหมาย ปี 63	ร้อยละ 12

ตัวชี้วัดย่อยที่ 3 ร้อยละของแปลงที่ได้ราคาผลผลิตเพิ่มขึ้น

คำอธิบาย

1. ร้อยละของแปลงที่ได้ราคาผลผลิตเพิ่มขึ้น หมายถึง ราคาผลผลิตที่เพิ่มขึ้นจากการดำเนินงานตามแนวทางส่งเสริมการเกษตรแปลงใหญ่ เมื่อเทียบกับราคาผลผลิตสินค้าเกษตรจากราคาทั่วไปของจังหวัด
2. สำหรับกรมประมง กรมปศุสัตว์ และกรมหม่อนไหม : ราคาผลผลิตที่เพิ่มขึ้นจากการดำเนินงานตามแนวทางส่งเสริมการเกษตรแปลงใหญ่ เมื่อเทียบกับราคาผลผลิตก่อนเข้าร่วมโครงการ
3. พิจารณาความสำเร็จจาก คำนวณหา **ค่าเฉลี่ยร้อยละของราคาผลผลิตที่เพิ่มขึ้น** ของทุกแปลง (โดยเฉลี่ยทุกแปลง)

ข้อมูลพื้นฐาน

ปีงบประมาณ	2560	2561	2562
กรมการข้าว	เนื่องจากไม่มีการเก็บข้อมูลพื้นฐาน กำหนดให้เกษตรกรให้คะแนนเท่า กสค.		
กรมส่งเสริมการเกษตร	16.01	19.34 (+3.33%)	-
กรมประมง			4.42

หมายเหตุ : กสค. ปี 60 แปลงต้นแบบ 76 จว. / ปี 61 - แปลงใหญ่ ปี 59 และ ปี 60 จำนวน 997 แปลง/ปม. เป็นแปลงใหญ่ปี 61 จำนวน 50 แปลง

ข้อมูลพื้นฐาน

ปีงบประมาณ	2560	2561	2562
กรมปศุสัตว์	-	-	13.28
กรมหม่อนไหม	-	4	-

หมายเหตุ : ปศ. ปี 62 เป็นแปลงใหม่ปี 61 / มม. - แปลงใหญ่ ปี 59 และ ปี 60 จำนวน 9 แปลง

เกณฑ์การประเมิน

	เป้าหมายขั้นต่ำ (50)	เป้าหมายมาตรฐาน (75)	เป้าหมายขั้นสูง (100)
กรมการข้าว	ร้อยละ 4	ร้อยละ 5 (interval +/-1%) เป้าหมายปี 63	ร้อยละ 6
กรมส่งเสริมการเกษตร	ร้อยละ 4	ร้อยละ 5 (interval +/-1%) เป้าหมายปี 63	ร้อยละ 6
กรมประมง	ร้อยละ 4.42 (ผลการดำเนินงานปี 62)	ร้อยละ 5.42 (interval +/-1%) เป้าหมายปี 63	ร้อยละ 6.42
กรมปศุสัตว์	ร้อยละ 13.28 (ผลการดำเนินงานปี 62)	ร้อยละ 14.28 (interval +/-1%) เป้าหมาย ปี 63	ร้อยละ 15.28
กรมหม่อนไหม	ร้อยละ 4 (ผลการดำเนินงานปี 61)	ร้อยละ 5 (interval +/-1%) เป้าหมาย ปี 63	ร้อยละ 6

ตัวชี้วัดย่อยที่ 4 ร้อยละของแปลงใหญ่ที่ได้รับการรับรองคุณภาพ และมาตรฐานการผลิต

คำอธิบาย

1. ร้อยละของแปลงใหญ่ที่ได้รับการรับรองคุณภาพและมาตรฐานการผลิต หมายถึง จำนวนแปลงใหญ่ที่อยู่ภายใต้การส่งเสริมการเกษตรแบบแปลงใหญ่ที่ได้รับการสนับสนุนให้เข้าสู่การตรวจสอบรับรองคุณภาพมาตรฐานที่ได้รับการสนับสนุนงบประมาณในการดำเนินงานของส่วนราชการ (ของแต่ละกรมที่รับผิดชอบ)
2. เฉพาะแปลง/สินค้าที่สามารถเข้าสู่ระบบรับรองได้ตามหลักเกณฑ์ของทางราชการ
3. ระบบการรับรองคุณภาพและมาตรฐานการผลิต เช่น มาตรฐานเกษตรอินทรีย์ มาตรฐาน GAP GFM ฟาร์มปลอดภัย จากหน่วยงานที่มีหน้าที่ในการรับรองมาตรฐานนั้นๆ
 - แปลงของเกษตรกรที่สามารถตรวจรับรองได้ คือ
 - 1) เป็นแปลงที่มีเอกสารสิทธิ์
 - 2) เป็นสินค้าที่สามารถตรวจรับรองมาตรฐานได้
 - จำแนกชนิดสินค้าในแปลงใหญ่ ประจำปีงบประมาณ พ.ศ. 2563 เป็น 2 กลุ่ม ดังนี้
 - กลุ่มที่ 1 สินค้าเกษตรที่ไม่สมัครตรวจรับรองคุณภาพและมาตรฐานการผลิต เช่น มันสำปะหลัง ข้าวโพดเลี้ยงสัตว์ อ้อยโรงงาน ยางพารา เป็นต้น
 - กลุ่มที่ 2 สินค้าเกษตรที่สมัครตรวจรับรองคุณภาพและมาตรฐานการผลิต ได้แก่ พืชผัก ไม้ผล ข้าว พืชอาหาร สินค้าประมง สินค้าปศุสัตว์ เป็นต้น

ข้อมูลพื้นฐาน

ปีงบประมาณ	2560	2561	2562
กรมการข้าว		64	-
กรมส่งเสริมการเกษตร	-	47.52	-
กรมประมง			92.86

หมายเหตุ : กสก. ปี 60 แปลงต้นแบบ 76 จว. / ปี 61 - แปลงใหญ่ ปี 59 และ ปี 60 จำนวน 997 แปลง/ปม. เป็นแปลงใหญ่ปี 61 จำนวน 50 แปลง

เกณฑ์การประเมิน

	เป้าหมายขั้นต่ำ (50)	เป้าหมายมาตรฐาน (75)	เป้าหมายขั้นสูง (100)
กรมการข้าว	ร้อยละ 55	ร้อยละ 60 (interval +/- 5%) เป้าหมายปี 63	ร้อยละ 65
กรมส่งเสริมการเกษตร	ร้อยละ 55	ร้อยละ 60 (interval +/- 5%) เป้าหมายปี 63	ร้อยละ 65
กรมประมง	ร้อยละ 92.86	ร้อยละ 95.86 (interval +/- 3%)	ร้อยละ 98.86
กรมปศุสัตว์	ร้อยละ 17.43 (ผลการดำเนินงานปี 62)	ร้อยละ 22.43 (interval +/- 5%) เป้าหมาย ปี 63	ร้อยละ 27.43
กรมหม่อนไหม	ร้อยละ 55	ร้อยละ 60 (interval +/- 5%) เป้าหมาย ปี 63	ร้อยละ 65

ข้อมูลพื้นฐาน

ปีงบประมาณ	2560	2561	2562
กรมปศุสัตว์	-	-	17.43
กรมหม่อนไหม	-	40	-

หมายเหตุ : ปศ. ปี 62 เป็นแปลงใหม่ปี 61 / มม. - แปลงใหญ่ ปี 59 และ ปี 60 จำนวน 9 แปลง

เงื่อนไข

- กรมส่งเสริมการเกษตร จะต้องส่งข้อมูลรายชื่อเกษตรกรที่ยื่นเข้าสู่ระบบการตรวจรับรอง (GAP Online) ของกรมวิชาการเกษตร **ให้สำนักงาน ก.พ.ร. ภายใน 30 เมษายน 2563** เพื่อใช้เป็นฐานในการคำนวณ (N ใหญ่)

หมายเหตุ : ชนิดพืช (กสก.) ที่สามารถตรวจรับรองมาตรฐานได้ จำนวน 11 รายการ ได้แก่ 1) พืชผัก 2) ส้มโอ 3) กล้วย 4) มะพร้าว 5) ทุเรียน 6) สับปะรด 7) ลำไย 8) มังคุด 9) พริก 10) มะม่วง 11) มะนาว

ตัวชี้วัดกรมพัฒนาที่ดิน

ตามมาตรการปรับปรุงประสิทธิภาพในการปฏิบัติราชการ ประจำปีงบประมาณ พ.ศ. 2563

4. จำนวนพื้นที่เกษตรกรรมที่ไม่เหมาะสมได้รับการปรับเปลี่ยนกิจกรรมการผลิต (ไร่)

ตัวชี้วัดใหม่

น้ำหนัก
30

คำอธิบาย

พื้นที่เกษตรกรรมที่ไม่เหมาะสม หมายถึง พื้นที่เกษตรกรรมที่มีการปลูกพืชไม่เหมาะสมกับศักยภาพของดินในพื้นที่ตามแผนที่เกษตรเพื่อการบริหารจัดการเชิงรุก (Agri-Map) ซึ่งได้กำหนดระดับความเหมาะสมในการปลูกพืชแต่ละชนิดเป็น 4 ระดับ คือ S1 เหมาะสมมาก S2 เหมาะสมปานกลาง S3 เหมาะสมน้อย และ N ไม่เหมาะสม หรือหมายถึงพื้นที่ปลูกพืชเศรษฐกิจที่ราคาตกต่ำ ผลผลิตล้นความต้องการของตลาด แม้ที่ดินเหมาะสมต่อการผลิตแต่ราคาขายผลผลิตต่ำ ไม่คุ้มกับการลงทุน เป็นความไม่เหมาะสมในมิติทางเศรษฐกิจ ทั้งนี้ ข้อมูลตามแผนที่เกษตรเพื่อการบริหารจัดการเชิงรุก (Agri-Map) เป็นข้อมูลเบื้องต้น ในการปฏิบัติงานจริงในพื้นที่ จำเป็นต้องวิเคราะห์ปัจจัยรวมอื่นๆ ในการกำหนดพื้นที่ไม่เหมาะสม ได้แก่ ความต้องการและความพร้อมของเกษตรกร การตลาด การขนส่ง สภาพสังคมและสิ่งแวดล้อมของพื้นที่ ชุมชน ท้องถิ่น เป็นต้น

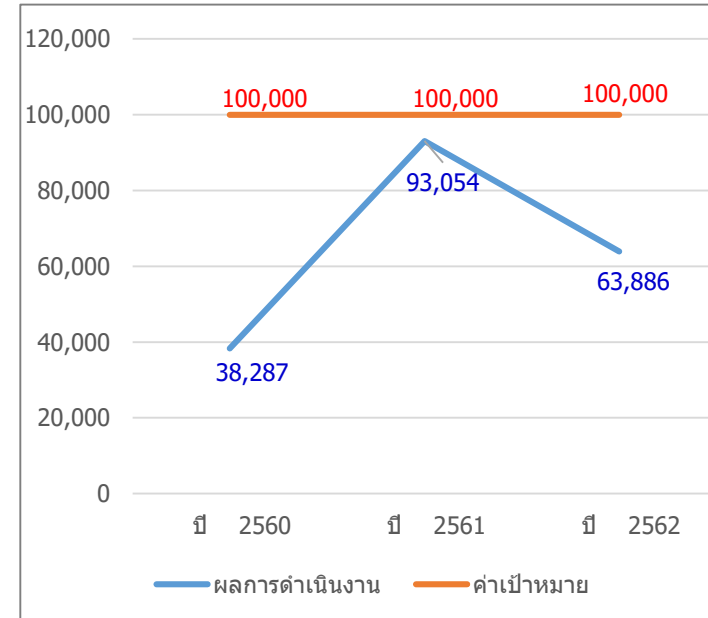
การปรับเปลี่ยนกิจกรรมการผลิต หมายถึง เกษตรกรที่ปลูกพืชไม่เหมาะสมกับพื้นที่ได้รับคำแนะนำและสนับสนุนให้ดำเนินการปรับเปลี่ยนกิจกรรมการผลิตจากเดิมที่ไม่เหมาะสม (N หรือ S3) เป็น กิจกรรมการผลิตที่เหมาะสม ได้แก่ การเสนอทางเลือกในการผลิตพืชที่เหมาะสม หรือการทำเกษตรผสมผสาน หรือการทำปศุสัตว์ การเลี้ยงสัตว์น้ำ การปลูกหม่อนเลี้ยงไหม เป็นต้น

ข้อมูลพื้นฐาน

ปีงบประมาณ	2560	2561	2562
ผลการดำเนินงาน	38,287 ไร่	93,054 ไร่	63,886 ไร่

แผนระยะยาว / Roadmap (2563-2567)

ปีงบประมาณ	2563	2564	2565	2566	2567
ค่าเป้าหมาย	100,000 ไร่	100,000 ไร่	100,000 ไร่	100,000 ไร่	100,000 ไร่



เกณฑ์การประเมิน

เป้าหมายขั้นต่ำ (50)	เป้าหมายมาตรฐาน (75)	เป้าหมายขั้นสูง (100)
71,000 (ร้อยละ 71 ของผลงานปี 2562)	85,500 (ค่ากึ่งกลาง)	100,000 (เป้าหมาย ปี 2563)

ประโยชน์ที่ประชาชนจะได้รับ

- เกษตรกรปรับเปลี่ยนการผลิตทางการเกษตรในพื้นที่ไม่เหมาะสม (N) ให้เหมาะสมกับสภาพพื้นที่ สังคม และเศรษฐกิจ
- เกษตรกรมีรายได้เพิ่มขึ้นและมีคุณภาพชีวิตดีขึ้นหลังจากการปรับเปลี่ยนการผลิต

ตัวชี้วัดกรมพัฒนาที่ดิน

ตามมาตรการปรับปรุงประสิทธิภาพในการปฏิบัติราชการ ประจำปีงบประมาณ พ.ศ. 2563

5. จำนวนพื้นที่ที่ผ่านการรับรองมาตรฐานเกษตรอินทรีย์แบบมีส่วนร่วม (PGS) (ไร่)

ตัวชี้วัดใหม่

น้ำหนัก 30

คำอธิบาย

- 1. ระบบการรับรองแบบมีส่วนร่วม (Participatory Guarantee Systems, PGS)** เป็นระบบมาตรฐานการรับรองเกษตรอินทรีย์ระบบหนึ่งที่ได้รับการยอมรับโดยทั่วไป ซึ่งรับรองโดยชุมชนด้วยการมีส่วนร่วมอย่างเข้มแข็ง และต่อเนื่องของผู้มีส่วนได้ส่วนเสียของชุมชน ภายใต้หลักการพื้นฐานความไว้วางใจซึ่งกันและกัน
- 2. ระบบการรับรองแบบมีส่วนร่วม (PGS)** เป็นระบบที่กรม เห็นว่าเหมาะสมในการนำมาใช้กับเกษตรกรรายย่อย ซึ่งมีขั้นตอนการดำเนินงานที่สำคัญตั้งแต่การสร้างความรู้ความเข้าใจในมาตรฐานเกษตรอินทรีย์ การดำเนินการตามขั้นตอน PGS ของทุกภาคส่วนที่มีส่วนเกี่ยวข้อง การจัดทำเอกสารที่จำเป็น การร่วมกันตรวจแปลงและตัดสินใจในการให้การรับรอง พร้อมแนะนำแนวทางการขึ้นทะเบียนกลุ่ม/เกษตรกรรายย่อย เพื่อขอใบรับรองมาตรฐานเกษตรอินทรีย์ PGS นำผลผลิตจากกระบวนการส่งผ่านสู่ผู้บริโภคต่อไป
- 3. ขอบเขตการประเมิน** พื้นที่ที่ผ่านการรับรองมาตรฐานเกษตรอินทรีย์แบบมีส่วนร่วม (PGS) พิจารณาจากเกษตรกรที่มีผลการตรวจประเมินผ่านการรับรองมาตรฐานเกษตรอินทรีย์ PGS โดยพื้นที่สะสมจากเกษตรกรกลุ่มเดิมที่มีการต่ออายุและผ่านการรับรองมาตรฐานเกษตรอินทรีย์ และเกษตรกรรายใหม่ที่เพิ่งผ่านการรับรองมาตรฐานเกษตรอินทรีย์ PGS

ข้อมูลพื้นฐาน

ปี	งปม. (ลบ.)	ผลการดำเนินงาน (ไร่)								ร้อยละของการผ่าน (3)/(2.3)	ร้อยละความสำเร็จ (ที่ผ่านเทียบกับกลุ่มเดิมไปต่อ)
		กลุ่มใหม่ (1)		กลุ่มต่อ ยอด (2)			รวมเข้าสู่ระบบประเมิน (2.3)	ผ่าน (3)	ไม่ผ่าน (4)		
		ทั้งหมด	เข้าสู่ระบบประเมิน (1.1)	เดิม							
		ไม่ไปต่อ	ไปต่อ (2.1)	รวม	1.1 + 2.2						
2560	30.0862	13,767	5,915	-	571	571	6,486	1,569	4,917	24.19%	274.78%
2561	28.700	13,139	2,942	38	4,879	4,917	7,821	2,510	5,311	32.09%	51.44%
2562	24.8044	21,521	11,139	8	5,303	5,311	16,442	3,494	12,948	21.25%	65.89%
2563	32.422	N/A	N/A	2,553	10,395	12,994		65.89%			

หมายเหตุ :
 (1) กลุ่มใหม่ หมายถึง กลุ่มเกษตรกรที่เข้าร่วมโครงการเป็นปีแรก
 (2) กลุ่มต่อ ยอด หมายถึง กลุ่มเกษตรกรที่เข้าร่วมโครงการตั้งแต่ปีที่ 2 เป็นต้นไป เพื่อดำเนินการเข้าสู่การรับรองมาตรฐานเกษตรอินทรีย์แบบมีส่วนร่วม แต่ยังไม่ผ่านการรับรอง PGS

เกณฑ์การประเมิน

เป้าหมายขั้นต่ำ (50)	เป้าหมายมาตรฐาน (75)	เป้าหมายขั้นสูง (100)
3,494	4,000	4,678

เงื่อนไข

-

ประโยชน์ที่ประชาชนจะได้รับ

- กลุ่มเกษตรกรที่เข้าสู่กระบวนการรับรองแบบมีส่วนร่วม มีโอกาสเข้าสู่การรับรองมาตรฐานเกษตรอินทรีย์มีทางเลือกเพิ่มมากขึ้น จากเดิมที่จำเป็นต้องขอการรับรองจากหน่วยตรวจรับรองภายนอกเท่านั้น (Third Party) แต่ปัจจุบันกลุ่มเกษตรกรสามารถเข้าสู่การรับรองมาตรฐานเกษตรอินทรีย์ได้โดยใช้กระบวนการรับรองแบบมีส่วนร่วม (PGS) ซึ่งเป็นระบบที่เหมาะสมกับเกษตรกรรายย่อยที่มีการใช้กันทั่วโลก มีความยืดหยุ่น เหมาะสมกับบริบทของกลุ่มเกษตรกรในแต่ละท้องถิ่น เสียค่าใช้จ่ายน้อย และช่วยเสริมสร้างกระบวนการให้ชุมชนมีความเข้มแข็งจากกิจกรรมกลุ่ม สังคมมั่นคง และนำไปสู่ความยั่งยืน
- ผู้บริโภคมีความมั่นใจในการเลือกซื้อผลิตภัณฑ์เกษตรอินทรีย์เพิ่มมากขึ้น เนื่องจากกระบวนการ PGS จะช่วยในการรับรองผลิตภัณฑ์เกษตรอินทรีย์ของเกษตรกรจากกิจกรรมการรับรองทางสังคม สินค้าเกษตรอินทรีย์ที่ซื้อตรงกับเกษตรกรผู้ผลิต ราคาสินค้าไม่ผ่านคนกลาง สินค้าเกษตรอินทรีย์จึงมีราคาไม่สูงมากจนเกินไป ผู้บริโภคมีโอกาสเลือกซื้อสินค้าเกษตรอินทรีย์มาบริโภคได้มากขึ้นนั่นเอง อันเป็นการส่งเสริมการผลิตเกษตรอินทรีย์ด้วย



พัฒนาระบบราชการ เพื่อชีวิตที่ดีขึ้นของประชาชน

GOOD GOVERNANCE FOR BETTER LIFE